

kaski

**ULKO-OVIEN
ASENNUS- JA
HUOLTO OHJEET**

FITTING INSTRUCTION

**LUOKITELTUIJEN EI30/30DB ULKO-OVIEN
ASENNUS- JA HUOLTO-OHJE**

Ovitie 1, 91300 YLIKIIHINKI

Puh. 020 792 4780 | Fax. 020 792 4789 | myynti@kaskipuu.fi | www.kaski.fi

OVIENT HUOLTO-OHJE

MAALATUT OVET

Käytä ovipintojen puhdistukseen vettä sekä neutraaleja ja mietoja yleispuhdistusaineita, esimerkiksi Fairy-vesiseosta. Maalipintojen puhdistukseen ei saa käyttää voimakkaita liuottimia (kuten tinneriä tai asetonia), maalinpuhdistusaineita tai hankausaineita. Ne saattavat pehmittää lakka- ja maalipinnan.

ALUMIINIPINTAISET OVET

Pese liika vedellä ja tavallisella puhdistusaineella, joka ei sisällä hioivia aineita eikä liuotteita. Pienet korjaukset, joissa maalikalvo ei ole vaurioitunut alustaan asti, tehdään seuraavasti: hio vaurio kevyesti, poista irtonainen pöly ja maalaa kohta alkydipohjaisella autopintamaalilla. Hankautumiset, joissa alusta on näkyvässä, korjataan seuraavasti: hio vaurio kunnolla, poista irtonainen pöly, maalaa pohjamaali 2-komponenttisellä polyviinyyli-butyraalipohjaisella Wash primes -pohjamaalilla, minkä jälkeen tulee mahdollinen välihionta. Maalaa lopuksi pintamaali alkydipohjaisella autopintamaalilla.

PANEELIPINTAISET ULKO- JA MÖKINOVET

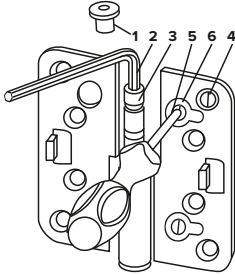
Suosittelimme paneelipintaisen oven hankkimista aina pintakäsittelyynä (kuultosävy + lakka), joka tehdään tehtaalla. Mikäli ovi ostetaan kuitenkin puuvalmiina, se on pintakäsiteltävä heti. Käsittelyyn suosittelimme Teknoksen kuultokäsittelyaineita. Ennen oven käsittelyä, puhdistu ovi liasta ja pölystä. Mikäli haluat puun värin säilyvän, käytä Teknoksen 1702 Mänty-kuultokäsittelyainetta. Lakkaa ovi kaksi kertaa kuultokäsittelyn jälkeen. Emme suosittele käytettäväksi pelkkää lakkaa ilman suoja-aineita. Käytä työvälineinä pensseliä tai ruiskua.

SUOJAUS

Suosittelimme, että ovea ei suojattaisi teipeillä. Teipeissä käytetään erilaisia pehmittimiä, jotka helpottavat teipin tarttumista esimerkiksi maalipintaan. Pehmitin voi olla niin voimakas, että se pehmittää myös sen alla olevan maalipinnan. Kun teippaus poistetaan, voi oven maalipinta vaurioitua. Suojaa ovi muovilla tai pahvilla siten, että ilma pääsee vaihtumaan suojan ja oven välissä, eikä teippi kosketa suoraan oven pintaa (esim. rakennusmuovi oven ympärille). Mikäli joudutte jostain syystä teippaamaan suoraan oven pintaan, toimikaa seuraavan ohjeen mukaisesti:

SARANOIDEN HUOLTO- JA SÄÄTÖOHJEET

N3248-110TMKSS



Oven korkeussäätö (katso kuva): Kierrä yhden saranan nuppi (1) irti kuusiokoloavaimella (2). Kun kierrät kuusiokoloruuvia (3) myötä päivään, ovi nousee noin 1 mm/säätöruuvien kierros. Kun ovi on noussut haluttuun korkeuteen, säädä myös muut saranat samalla tavalla, jotta oven paino jakaantuu tasaisesti jokaiselle saranalle. Kierrä lopuksi sarananupit (1) paikoilleen.



Oven sivuttaissäätö (katso kuva): Avaa ovi niin isolle, että voit säätää saranan karmilehden ruuveja esteettä. Löysää ruuvitaltalla (5) keskimmäisten saranoiden kiinnitysruuveja (4) noin puolitoista kierrosta. Jos haluat oven alareunan siirtyvän lukkopuolelle päin, jolloin oven ja karmin välisy saranapuolella kasvaa, löysää alimmaisen saranan kiinnitysruuveja (4) noin puolitoista kierrosta. Kierrä sen jälkeen säätöruuveja (6) myötä päivään: yksi sivusäätöruuvien (6) kierros myötä päivään siirtää ovea saranan kohdalta lukkopuolelle päin noin 2 mm (puoli kierrosta siirtää 1 mm, 2

kierrosta siirtää 4 mm). Kun olet säätänyt molemmat sivusäätöruuvit (6) samaan syvyyteen, kiristä kiinnitysruuvit (4) mahdollisimman kireälle. Tee tarvittaessa säätö seuraavaksi ylimmälle saranalle. Säädä keskimmäisten saranoiden sivusäätöruuvit (6) siihen syvyyteen, johon ovi ala- tai yläsaranoiden säädön jälkeen on asettunut. Tärkeää on, että keskimmäiset saranat säädetään sivusuunnassa ylä- ja alasaranan kanssa samalle linjalle. Lopuksi kiristä vielä kerran kaikkien saranoiden kiinnitysruuvit (4). Huom! Saranoiden säädöillä korjataan ovilevyn asentoa karmissa. Säätö ei ole tarkoitettu virheellisesti asennetun karmin suoristamiseksi. Ovilehden säätö saranakarmin suuntaan onnistuu poistamalla saranan alla oleva aluslevy (katso kuva). Säännöllinen voitelu esim. Teflon- tai Vaseliini-spraylla parantaa saranoiden toimintaa ja pidentää niiden käyttöikää.

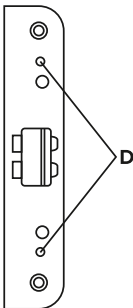
FIX 150 -AUKIPITOLAITTEEN HUOLTO- JA SÄÄTÖOHJEET (PARVEKEOVET)

Laitteen avulla voitte säätää oven avautumisen portaattomasti haluamaanne tuuletus-asentoon. Aukipitäjä toimii oven painikkeen kautta. Avatkaa ovi haluamaanne tuuletus-asentoon, kääntäkää painike kiinniasentoon (alas). Ovi lukittuu paikoilleen eikä paiskaudu kiinni kovankaan tuulen vaikutuksesta. Jos painike on auki-asennossa (vaakatasossa), ovi liikkuu vapaasti. Älä liikuta ovea tuuletusasennossa. Se heikentää aukipitolaitteen kitkavoiman ennalikaisesti.

Pyyhkikää aukipitolaite tarvittaessa kostealla liinalla. Voidelkaa liukuosa ja liukuosan karmin vastalevyt muutamalla tipalla öljyä pari kertaa vuodessa.

VASTALEVYJEN KÄYTTÖ- JA SÄÄTÖOHJEET

VASTALEVYN 711 SÄÄTÖOHJE



Vastalevyissä on portaaton ja käytössä luistamaton säätö, jolla voidaan optimoida tiivisteiden toimivuus ja parantaa oven käyttömukavuutta. Säätö tehdään helposti ruuvitaltalla rintapinnasta. Tuotteet ovat murtolujuudeltaan varmuuslukkovastalevyjen tasoa.

Säätöohje: Saadaksesi Oven tiiviimmäksi, kierrä ruuveja D myötäpäivään. Säätöpesän E on pysyttävä yhdensuuntaisena vastalevyn etureunan kanssa. Älä käytä liiallista voimaa.

VASTALEVYN 0092B SÄÄTÖOHJE

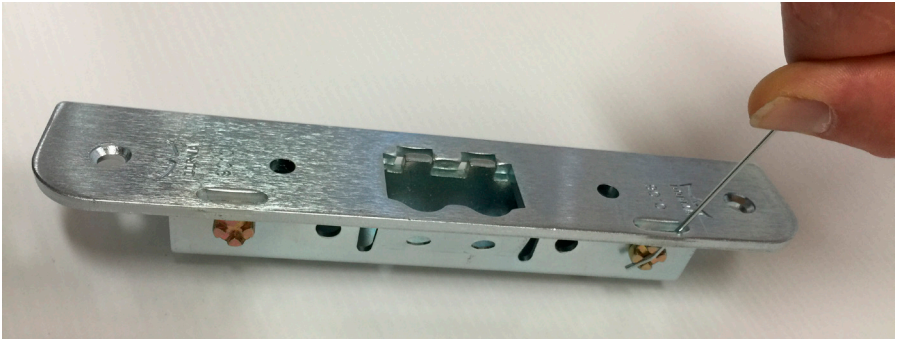
Säätö tapahtuu löysäämällä ruuveja A. (kuusiokolo 4mm tai ristiuraruuvi) Liikuta ruuveja ovaalin muotoisessa reiässä haluamaasi kohtaa ja kiristä ruuvit. Kokeile oven / lukon toimivuus. Säätö on suoritettu oikein, kun oven ja karmin välissä on yhtä suuri käyntivälily ympäri oven ja ovi painaa tiivisteitä tasaisesti sekä sulkeutuu ja lukkiutuu kevyesti.

VASTALEVYN DS 9010 SÄÄTÖOHJE

Vastalevyssä DS 9010 on portaaton säätö, jolla voidaan optimoida tiivisteiden toimivuutta ja säätää ovi niin, että se sulkeutuu ja lukkiutuu kevyesti.

Sulkeutumisen tiukkuuden säätö. Säätöpesiä voidaan säätää sivusuunnassa noin 5 mm. Tiiviimmäksi ovi säädetään kiertämällä lukitusruuveja myötäpäivään erikoisavaimella,

molemmista lukitusruuveista. Säätöpesien on pysyttävä samansuuntaisena vastalevyn etureunan kanssa.



TURVALUOKITELLUT KOHTEET

Mikäli vastalevyn mukana on vasteruuvit, voit parantaa oven murtovarmuutta ruuvaamalla vasteruuvit niin, että ne tavoittavat seinärakenteen. Vasteruuveja ei saa kiristää liikaa.

Irrota ensin vastarauta karmista ja poraa vasteruuvien kohdalle reiät läpi karmin niin että vasteruuveilla on mahdollisuus tavoittaa seinärakenne karmia rikkomatta. Tällöin oven ja karmin välistä rakoa ei voi väkivalloin suurentaa. Vastalevyn vasteruuveja käytetään yleensä silloin jos ovessa on esim. turvalukko.

LUKKORUNKOJEN KÄYTTÖOHJEET

LUKKORUNKOMALLI LC102

Automaattisesti takalukittuva sylinterilukkorunko. Lukko varustetaan molemminpuolisilla painikkeilla. Takalukittumista ohjataan rintalevyssä olevalla valintanupilla. Takalukittu ovi avataan kääntämällä avainta 180° ulkopuolelta tai vääntönuppia 90° sisäpuolelta. Tämän jälkeen lukko avataan painikkeella.

VALINTANUPIN ASENTO:

YLÄASENTO = Takalukitus, telki ulos 21 mm.

Painikkeet toimivat kun avainta tai vääntönuppia on käännetty.

ALA-ASENTO = Telki ulos 14 mm. Lukko avataan painikkeella.

LC102 lukkorungossa on valintanupin lukitustoiminto, jolla voidaan estää päiväkäyttötoiminto. Valintanuppi lukitaan kiertämällä kuusiokoloavainta noin kaksi kierrosta vastapäivään kunnes ruuvi pysähtyy ja avataan myötäpäivään.

LUKKORUNKOMALLI 4190

Lukkorungossa on kaksi toimintoa. 1. LUKITUS ASENTO = NUPPI YLHÄÄLLÄ. Tässä asennossa lukko lukitsee itsensä oven sulkeuduttua. Ovi avataan (ulkopuolelta) avaimella tai (sisäpuolelta) vääntönupilla. Tarkista aina oven lukitus varmistamalla painikkeesta ettei ovi avaudu. 2. PÄIVÄKÄYTTÖTILA = NUPPI ALHAALLA. Tässä asennossa lukko ei lukitse itseänsä oven sulkeuduttua vaan ovi aukeaa painikkeesta.

LUKKORUNKOMALLI 4190L

4190 L on painikeavusteinen eli kun avainta käännetään n.90° ja kääntäminen muuttuu ”jäykäksi” niin painikkeella voidaan avata ovi. Päiväkäyttö kytkin 1: Kytkimen ollessa yläasennossa, niin ovi pakko lukkiutuu suljettaessa ja on avattavissa vain avaimella. Kytkimen ollessa ala-asennossa niin ovi on avattavissa painikkeesta = päiväkäyttö.

LUKKORUNKOMALLI KP 200

KP 200 lukkorunko lukitaan ja avataan joko kääntämällä ulkopuolelta avaimella kaksi kierrosta tai kääntämällä sisältäpäin vääntönuppia kaksi kierrosta. KP 200 ei ole itsestään lukittuvaa toimintoa. Lukitus tapahtuu manuaalisesti, jolloin lukitustelki liikkuu sisään tai ulos tehdyn toiminnon mukaisesti. Lukon ollessa päiväkäyttöttilassa eli ei lukittuna, se avautuu painikkeesta, jolloin pienempi telki liikkuu. Tarkista aina oven lukitus varmistamalla painikkeesta ettei ovi avaudu.

LUKKORUNKOMALLI DL 31150

Ovessa on oltava painikkeet oven molemmin puolin. Telki liikkuu vain painiketta painamalla. Lukossa on kaksi käyttötoimintoa, jotka valitaan rintalevyssä olevasta valintanapista:

- 1) Päivätilassa (valintanappi ylhäällä) lukko aukeaa aina painikkeesta.
- 2) Lukitustila (valintanappi alhaalla) lukkoa ei saa auki ilman avainta.

SISÄPUOLI

Lukossa oleva lukko avataan sisäpuolelta vääntönupista kiertämällä nuppia kunnes se pysähtyy. Tämän jälkeen ovi avataan painikkeesta. Vääntönuppi palautuu automaattisesti alkuasentoon.

ULKOPUOLI

Lukossa oleva lukko avataan ulkopuolelta kääntämällä avaimella noin 180 astetta kunnes avain pysähtyy. Avain voidaan tämän jälkeen ottaa lukosta pois. Ovi avautuu painikkeesta.

LUKKORUNKOJEN- JA LUKKOJEN HUOLTO

Voitele kaikkien lukkojen teljet, vääntönupin juuri ja avainpesät (käyttölukot, varmuuslukot, pitkäsalvat) lukkoöljyllä kerran vuodessa. Tarkista myös, että painikkeen, lukon ja avainpesän kiinnitysruuvit ovat kunnolla kiinni. Muista, että lukot toimivat vain, kun ovi on huolellisesti suljettu. Oven lukkiutuminen on aina syytä varmistaa työntämällä ovea - etenkin, jos ovensasi on tiukat tiivisteet. Käyttölukon takalukkiutuessa kuuluu pieni napsahdus. Se on merkki siitä, että ovi on varmasti lukossa.

OVEN KORJAUS- JA HUOLTOMAALAUSSOHJE

Kaski-ovet ovat pintakäsittelyt korkealuokkaisilla pintakäsittelyaineilla. Ovien korjaus- ja huoltomaalauksissa täytyy ensin selvittää pintakäsittelyn tyyppi. Tämä selviää oven saranapuolen laatutarrasta, johon oven pintakäsittelytyyppi on merkitty. (Katalyyttimaali tai akrylaattimaali) Eri maalityyppien korjaus- ja huolto-ohjeet on kuvattu alla.

2-KOMPONENTTI KATALYTTIMAALI

Mahdolliset vauriot kuten, halkeilu, hilseily tai muut pinnan vauriot tulee korjata välittömästi.

- 1) Poista halkeillut tai hilseillyt maali.
- 2) Puhdista ovi miedolla alkalisella / emäksisellä eri toimittajien ”Maalarinpesu” -tuotteilla esim. ”Maalarin liuotin” (Solmaster). Tee tuotteen laimennukset valmistajan ohjeen mukaan. Uudelleenmaalattavat pinnat voi vaikeissa tapauksissa pestä myös miedolla rasvan / silikoninpoistoaineella.
- 3) Varmista, että hankkimasi silote, pohjamaali ja pintamaali sopivat yhteen keskenään ja tehdasmaalattun oven 2-komponentti Katalyyttimaalin kanssa.
- 4) Kittaat mahdolliset vauriot ulkokäyttöön soveltuvalla alkydisilotteella/ lakkakitillä. Syvempiin ja isompiin vaurioihin suosittelemme automaalaukseen tarkoitettua 2-komponenttista ”muovikittiä”.
- 5) Hio korjausalue hiomapaperilla sileäksi käyttäen tarvittaessa ensin karheampaa (P150), ja lopuksi hienompaa (P320 - 500) paperia.
- 6) Jos korjauskohta on näkyvällä alueella, suosittelemme koko maalipinnan karhentamista hienolla paperilla pintamaalausta varten. Varmista uusien maalien tartunta vanhaan maalipintaan joko pesemällä maalattavat pinnat rasvan- / silikoninpoistoliuottimella, tai sivelemällä liuotinhenteisellä ulkokäyttöön soveltuvalla tartuntapohjamaalilla, esim. Otex-pohja (Tikkurila). Huomaa, että vanhemmat maalipinnat ovat jo muuttaneet sävyään, joten ”paikkamaalaus” oikealla sävylläkään ei anna tasaista lopputulosta, joten koko näkyvän alueen pintamaalausta suositellaan.
- 7) Maalaa sivelemällä uudelleen koko oven näkyvä pinta puolihihmeällä (20 - 30 G6°) alkydimaalilla, joka soveltuu ulkokäyttöön ja ovipintaan, esim. Puu- ja metallimaali (Sadolin), Futura (Teknos), Teho ikkuna ja ovimaali (Tikkurila) tai liuotinhenteisellä autokäyttöön tarkoitettulla Akryylipintamaalilla. esim. Spies Hecker Permarcon. Sitä saa myös spraypullona (Pintaväri Oy). Jos ruiskutat maalin, suojaa huolellisesti muut ympärillä ja läheisyydessä olevat pinnat maalisumulta. Kysy myös ohjeet rajaukseen, puhdistukseen ja korjauskohdan häivytykseen väriilikeeltä.

Ks.Teippausohjeet, kohdasta suojaus.

PVC -muovisen lasilistan korjausmaalauksen voi tehdä samoilla pintamaaleilla ja menetelmillä. Muovipinta täytyy karhentaa hienolla (P320 - 400) hiomapaperilla ja tarvittaessa rasvanpoistolla. Otex tartuntapohja maalilla varmistetaan uuden maalin tartunta.

VESIOHENTEISET AKRYLAATTIMAALIT JA LAKAT

TAHROJEN POISTO:

Aquatopilla maalattujen ovien ja ikkunan osien pesu suoritetaan pyyhkimällä kostealla rievulla. Pesuveteen voidaan lisätä emäksistä pesuainetta (astianpesuaine). Voimakkaiden liuottimien käyttöä tulee välttää, koska ne voivat himmentää maalipintoja. Liima- yms. tahroja voidaan poistaa kevyesti hankaamalla lakkabensiinissä kostutetulla rievulla. Puhdistava autovaha (cleaner wax) soveltuu hyvin pinttyneen lian poistoon ja pidentää maalipinnan ikää. Vahaus suositellaan tehtäväksi noin kerran vuodessa.

HUOLTOMAALAUUS:

Kaikki maalatut, säärasitukselle alttiit pinnat kaipaavat huoltomaalausta. Huoltomaalauksen ajankohta riippuu rakenteellisista seikoista, säärasituksen määrästä ja ilmansuunnasta. Yleisin syy puun vaurioitumiseen on kosteus. On huolehdittava siitä, että puu saa kuivua ennen vaurioiden korjausta tai uudelleen maalausta. Puun kosteuden tulee olla maalattaessa alle 20 %. Maalaustyön ja maalin kuivumisen aikana tulee ilman, pinnan ja maalin lämpötilan olla yli +5°C ja ilman suhteellisen kosteuden alle 80 %.

PEITTOMAALATUN PINNAN HUOLTOMAALAUUS:

- 1) Kaavitaan kaikki irtonainen ja halkeillut maali pois mekaanisesti; muut pinnat puhdistetaan irtonaisesta liasta ja pölystä.
- 2) Mahdollinen huokoinen puu poistetaan esim. hiomalla.
- 3) Homehtuneet kohdat pestään Rensa-homepesuliuksella ja huuhdellaan huolellisesti vedellä.
- 4) Paljaat puupinnat käsitellään puunsuojalla, esim. Woodex Kylläste Aqualla tai Woodex Kyllästeellä.
- 5) Maalattavat pinnat maalataan halutulla Aquatop -sävyllä; maalina voidaan käyttää myös öljy- tai akrylaattimaaleja (esim. Futura 15, Woodex Peittävä Puunuoja Aqua tai Nordica Eko -talomaali).

KUULTOKÄSITELLYN PINNAN HUOLTOMAALAUUS:

- 1) Pohjatyöt kuten edellä.
- 2) Paljaat puupinnat käsitellään halutun sävyisellä puunsuojalla (Aquaprimer 2900-02, Woodex Kuultava Puunuoja).
- 3) Käsitellään kaikki pinnat Aquaprimer 2900-02: lla sävytetyllä Aquatop -lakalla (lisätään lakkaan noin 5 % ko. kuultoväriä) tai sävytetyllä puolikiiltävällä Helo -erikoislakalla. Huom. Testaa ennen huoltomaalausta värisävy näkymättömälle pinnalle esimerkiksi ovilehden yläreunaan.

KYNNYKSET

PUU-ALUMIINI KYNNYKSET

Puuosissa sovelletaan samaa ohjetta, kuin kuultokäsittelyn pinnan huoltomaalauksesta on kerrottu. Alumiiniosat voidaan puhdistaa miedolla pesunesteellä ja kostealla pyyhkeellä.

KOMPOSIITTIKYNNYS

Suosittellemme käyttämään kynnyksen puhdistukseen saippuaa, kuumaa vettä ja harjaa tai kaupallisesti saatavilla olevaa komposiitin puhdistamiseen tarkoitettua ainetta. Valkaisuainetta tai happoa sisältävien tuotteiden käyttö komposiittikynnyksen puhdistuksessa voi johtaa pinnan vaalenemiseen.

PIENET NAARMUT

Voit käyttää kovapuulattian korjaukseen tarkoitettua vahakynää pienten naarmujen tai jälkien korjaamiseen.

JÄÄ JA LUMI

Ole varovainen poistaessasi lunta tai jäätä, äläkä koskaan käytä metallista lumilapiota komposiittikynnyksen puhdistamiseen. Vältä teräviä iskuja.

MUUT VARUSTEET

SÄLEKAIHTIMET JA LAPSITURVALLISUUS

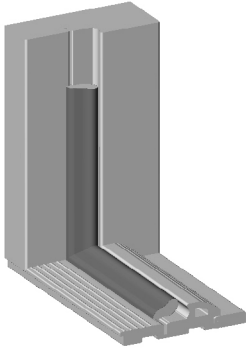
Kieritä narut narupidikkeiden ympärille niin, etteivät kaihtimen narut roiku liian matalalla eikä narusta muodostu silmukoita tai lenkkejä, jotka voivat olla vaaraksi pienille lapsille.

VAROITUS

- 1) Pienet lapset voivat kuristua narujen silmukkaan, ketjuun ja nauhoihin, joilla kaihdinta käytetään. Lapset voivat myös kiertää naruja kaulansa ympäri.
- 2) Kuristumisen ja kiinni jäämisen välttämiseksi narut on pidettävä pienten lasten ulottumattomissa.
- 3) Siirrä vuoteet, lastensängyt ja kalusteet kauas kaihtimen naruista.
- 4) Älä sido naruja yhteen. Varmista, etteivät narut kierry ja muodosta silmukkaa.
- 5) Asenna sisältyvät turvalaitteet ja käytä niitä laitteissa asennusohjeiden mukaisesti, jotta onnettomuusriski pienenee.

KASKI-KARMITIIVISTE

Jos olet ostanut oven, jossa on KASKI-karmitiiviste, tulee tiivisteen toimintavarmuudesta huolehtia seuraavasti:



1) Huolehdi, että KASKI-karmitiiviste ei joudu liian kovalle rasitukselle esim. oven väärän säädön vuoksi. Tiivisteeseen tulee kohdata ovi kauttaaltaan tasaisesti.

2) Estä ulkopuolisten esineiden tiivisteeseen mahdollisesti aiheuttavia viiltäviä- tai teräviä iskuja, esim. huonekalut muuttojen yhteydessä.

3) Pidä kynnyks puhtaana hiekasta ja muusta epäpuhtaudesta. Älä käytä kynnyksen tai karmin puhdistamiseen teräviä esineitä, jotka voivat vahingoittaa tiivistettä.

Jos varotoimenpiteistä huolimatta tiivisteeseen pinta repeytyy tai siihen tulee reikä, tulee tiiviste paikata esim. ulkokäyttöön soveltuvalla ilmastointiteipillä. Rikkinäisen tiivisteeseen sisään voi joutua vettä, jolloin tiiviste ei toimi halutulla tavalla tai se voi jäättyä.

LUOKITELTUIJEN EI30/30DB ULKO-OVIEN ASENNUS- JA HUOLTO-OHJE

ONNEKSI OLKOON!

Olette valinneet korkealaatuisen luokitellun Kaski-oven. Tämän ohjeen avulla haluamme varmistaa, että ovenne toimii käyttövarmasti vuodesta toiseen. Lue asennus- ja huolto-ohjeet huolellisesti ennen oven asennusta. Säilytä asennus- ja huolto-ohjeet rakennusasiakirjana.

Paloturvallisuuden vuoksi nämä tuotteet vaativat asennuksen ja käytön osalta erityistä huomiota ja annettujen asennusohjeiden noudattamista.

OVILÄHETYKSEN VASTAANOTTO, VARASTOINTI JA KÄSITTELY

Kun olet saanut ovilähetyksen, tarkasta ovet heti. Tee mahdolliset huomautukset 7 päivän kuluessa lähetyksen vastaanottamisesta ovimyyjälle. Tuotteet toimitetaan kuljetuspakkauksessa eikä pakkaus sovellu pitkäaikaiseen työmaavarastointiin kohteella. Jos kyseessä on kuljetusvaurio, merkitse viat heti kuljetusliikkeen rahtikirjaan. Älä asenna virheellistä tai vioittunutta tuotetta ilman valmistajan lupaa. Valmistaja ei korvaa vioittuneen oven asentamisesta aiheutuneita kustannuksia.

Varastoi ovi kuivassa ja tasalämpöisessä paikassa. Huolehdi, ettei ovi joudu väännöksiin varastoinnin aikana. Suojaa ovet kolhuilta ja naarmuilta rakennusaikana, mutta älä teippaa ovea. Teipeissä käytetään erilaisia pehmittimiä, jotka helpottavat teipin tarttumista esimerkiksi maalipintaan. Pehmitin voi olla niin voimakas, että se pehmittää myös sen alla olevan maalipinnan. Kun teippaus poistetaan, voi oven maalipinta vaurioitua.

OVIEKSI ASENNUSOHJE

Käytä oven asennuksessa aina alan ammattilaista. Tila, johon ovi asennetaan, pitää olla kuiva ja tasalämpöinen. Käytä ovia asentaessa karmiruuveja jälkikäädön helpottamiseksi. Ovivalmistaja ei vastaa virheellisestä asennuksesta johtuvista vioista. Asiakkaan tulee huolehtia, että rakennusaikainen kosteus ei vaurioita ovea.

Ulkokäyttöön tarkoitettu luokiteltu palo/äänieristys ovi on poikkeuksetta painava ja sen vuoksi oven asennuksessa ja käytössä on noudatettava varovaisuutta henkilövahinkojen välttämiseksi.