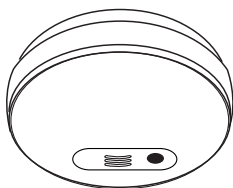
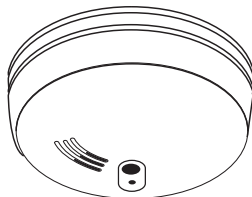


FIREX®

Käyttöohje



KF10
KF10LL
KF10R
Ionisoiva



KF20
KF20LL
KF20R
Optinen



EN14604:2005
LUPANRO. KM 524754



0086-CPD-535595
15
EN 14604:2005

LUE JA SÄILYTÄ

ASENTAJA: Anna tämä käyttöohje tuotteen mukana.

PALVAROITTIMEN KUVAUS

- Malli KF10, KF10LL** Ionisoiva 230V AC -palovaritin 9 V paristovarmennuksella ja vaiennuspainikkeella
- Malli KF10R** Ionisoiva 230V AC -palovaritin ladattavalla paristovarmennuksella ja vaiennuspainikkeella
- Malli KF20, KF20LL** Optinen 230V tasavirralla toimiva palovaritin 9 V paristovarmennuksella ja vaiennuspainikkeella
- Malli KF20R** Optinen 230V tasavirralla toimiva palovaritin ladattavalla paristovarmennuksella ja vaiennuspainikkeella

PALVAROITTIMEN OMINAISUUDET

- Voidaan liittää enintään 23 muuhun malliin, KF1, KF1R, KF2, KF2R, KF3, KF3R, KF10, KF10LL, KF10R, KF20, KF20LL, KF20R, KF30, KF30LL, KF30R, 4870, 4881, 4973, 4985, 4892, 4899, 1SFV, 1SFWR, 2SFV, 2SFWR, 3SFV, 3SFWR, ja 4MCO ja 4MDCO verkkovirtakäyttöisiin häikäroittimiin. Erityinen virtapistoke estää liittämisen yhteensopimattomiin palovarittimiin tai turvajärjestelmiin.
- Kajoamissuojattu asennuslevy kiinnittyy nopeasti paikalleen ja estää varoitimen asiattoman käsittelyn.
- Vihreä ja punainen monitoiminen merkkivalo osoittaa, että palovaritin saa tasavirtaa, toimii normaalisti, on hälytystilassa tai vaiennuspainiketta on painettu.
- Äänekäs hälytys (85 dB 3 metrin etäisyydellä) kuuluu hätätalanteessa.
- Testauspainike varoitimen toiminnan testaamiseksi.
- Kaikki mallit ovat varustettu vaiennuspainikkeella, joka aktivoituna estää aiheettomat hälytykset enintään 9 minuutin ajaksi.
- Mallit KF10, KF10LL, KF20 ja KF20LL eivät kiinnity asennuslevyyn, mikäli paristo ei ole paristokotelossa. Nämä mallit myös piippaavat lyhyesti kerran minuutissa, jos paristo on heikko tai väärin liitetty.
- Mallit KF10R, KF20R, KF10LL ja KF20LL ovat varustettu pitkäkestoisella litiumparistolla, joka kestää koko varoitimen käyttöajan ja valinnaisella kajoamissuojauksella mukana toimitettua ruuvia käyttämällä.
- Mallit KF10R ja KF20R ovat varustettu ladattavilla litiumparistoilla.
- Käyttölämpötila: 0-40 °C
- Toimii enintään 93 % ilmakehässä (Ei kondensoiva)

TÄRKEITÄ TURVALLISUUSTIETOJA, LUE JA SÄILYTÄ NÄMÄ OHJEET

V A R O I T U S

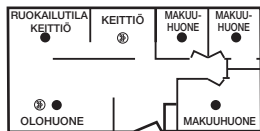
- **ÄLÄ** maalaa palovarointia tai peitä sitä teipillä.
- **Älä** anna palovarointia lasten käsiin.
- **Verkkovirtaa käyttävät palovarittimet vaativat jatkuvan 230V AC-/50Hz-virran toimiakseen moitteettomasti.** Verkkovirtaa käyttävät palovarittimet EIVÄT toimi, jos AC -virransyöttöä ei ole kytketty päälle tai sen syöttö on jostain syystä katkenut. Mallit KF10, KF10LL ja KF20, KF20LL vaativat toimivan 9 V pariston toimiakseen moitteettomasti sähkökatkoksen aikana. Mallit KF10R ja KF20R on kytkettävä verkkovirtaan vähintään 2 vuorokaudeksi, jotta paristot latautuvat täydellisesti. ÄLÄ käytä muuta kuin tässä käyttöohjeessa mainittua paristoa. ÄLÄ liitä tätä palovarointia muihin kuin tässä käyttöohjeessa luetteloihiin palovarittimiin tai lisälaitteisiin.
- **ÄLÄ poista tai kytke irti paristoa tai katkaise AC -virransyöttöä aiheettomien hälytysten vaimentamiseksi.** Näin toimimalla varoitin ei enää suojaa sinua. Vaimenna hälytys avaamalla ikkuna tai viuhomalla ilmaa palovaroitimen ympärillä. Palovaritinmallit KF10, KF10LL, KF10R, KF20, KF20LL ja KF20R ovat varustettu vaiennuspainikkeella, joka aktivoituna estää aiheettomat hälytykset enintään 9 minuutin ajaksi.

- **Testauspainike testaa luotettavasti kaikki palovaroittimen toiminnot.** ÄLÄ käytä muuta testaustapaa. Testaa palovaroittimen moitteeton toiminta viikoittain.
- **Vain pätevä sähköasentaja saa asentaa tämän palovaroittimen.**
- **Tämä palovaroitin on tarkoitettu ainoastaan yhden kotitalouden käyttöön.** Jos rakennuksessa on useampia asuntoja, jokaisessa asunnossa on oltava omat palovaroittimet. Älä asenna tätä palovaroitinta muihin kuin asuinrakennuksiin eikä paikkoihin, joissa oleskelee useita ihmisiä, kuten hotellit, motellit, asuntolat, sairaalat, hoitokodit tai ryhmäkodit. Tämä palovaroitin ei korvaa täydellistä hälytysjärjestelmää.
- **Asenna palovaroitin kodin jokaiseen huoneeseen ja kerrokseen.** Savu ei mahdollisesti kulkeudu palovaroittimeen monista syistä. Jos esimerkiksi tulipalo saa alkunsa kodin syrjäisessä osassa, toisessa kerroksessa, hormissa, seinässä, katossa tai suljetun oven toisella puolella, savu ei välttämättä ennätä saavuttaa palovaroitinta ajoissa asukkaiden hälyttämiseksi. Palovaroitin ei tunnista välittömästi tulipaloa PAITSI alueella tai huoneessa, jonne se on asennettu.
- **Yhteenliitetyt palovaroittimet, jotka on asennettu kodin jokaiseen huoneeseen ja kerrokseen tarjoavat maksimaalisen suojan.** Suosittelemme liittämään palovaroittimet yhteen siten, että kun yksi palovaroitin tunnistaa savun ja antaa hälytyksen, myös kaikki muut varoittimet hälyttävät. Älä liitä yhteen palovaroittimia yhdestä asunnosta toiseen. Älä liitä tätä palovaroitinta muihin hälytys- tai lisälaitteisiin.
- **Palovaroittimet eivät välttämättä aina hälytä jokaista perheenjäsentä.** Hälytysääni on voimakas henkilöiden varoittamiseksi mahdollisesta vaarasta. Tietyissä tilanteissa asukas ei kuitenkaan ehkä kuule hälytystä (esim. melu ulkona tai sisällä, äänieristeet, lääkkeiden/päihteiden tai alkoholin käyttö, kuulovamma, jne.). Jos epäilet, että kaikki perheenjäsenet eivät kuule tätä palovaroitinta, asenna erityistoiminnoilla varustetut palovaroittimet. Perheenjäsenen pitää kuulla varoittimen hälytysääni ja reagoida siihen nopeasti tulipalosta johtuvan loukkaantumisen, vammautumisen ja kuoleman riskin alentamiseksi. Jos jollakin perheenjäsenellä on kuulovamma, asenna erityiset, valoilla tai värinätoiminnoilla varustetut palovaroittimet asukkaiden hälyttämiseksi.
- **Palovaroitin hälyttää vain, kun se tunnistaa savun.** Palovaroittimet tunnistavat ilmassa olevat palamishiukkaset. Ne eivät tunnista kuumuutta, liekkiä tai kaasua. Tämä palovaroitin on suunniteltu antamaan kuuluvan hälytyksen kehittymässä olevasta tulipalosta. Kuitenkin useimmat tulipalot ovat nopeasti palavia, räjähtäviä tai tahallisia. Joidenkin tulipalojen syynä on huolimattomuus tai turvallisuusriskit. Savu ei välttämättä kulkeudu palovaroittimeen TARPEEKSI NOPEASTI turvallisen pelastautumisen varmistamiseksi.
- **Palovaroitin ei takaa rajatonta suojaa.** Tämä palovaroitin ei ole vikaturvallinen, eikä hengen tai omaisuuden suojaamiseksi tulipalolta anneta takuuta. Palovaroittimet eivät korvaa vakuutusta. Asunnon omistajilla ja vuokralaisilla tulee olla henki- ja omaisuusvakuutus. Lisäksi palovaroittimen toimintahäiriö on aina mahdollinen. **Tästä syystä palovaroitin on testattava viikoittain ja vaihdettava 10 vuoden välein.**

PALOVAROITTIMEN SIOJITTAMINEN

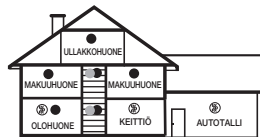
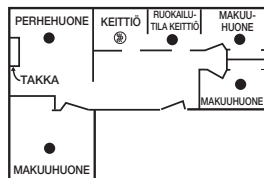
Maksimaalisen suojan varmistamiseksi suosittelemme asentamaan palovaroittimen kodin jokaiseen huoneeseen.

Palovaroittimet tulee asentaa ainakin kaikkien makuuhuoneiden sisä- tai ulkopuolelle ja kodin jokaiseen lisäkerrokseen, mukaan lukien kellaritilat ja asumiskäytössä olevat ullakotilat. Jokaisessa asunnossa on oltava vähintään kaksi palovaroitinta.



Tyypillinen yksikerroksinen koti

- Asenna palovaroitin kaikkien makuuhuoneiden kattoon tai seinälle sekä käytävälle jokaisen erillisen makuutilan ulkopuolelle. Jos makuuhuoneeseen johtava käytävä on yli 9 m pitkä, asenna palovaroitin sen molempiin päihin.



Tyypillinen kaksikerroksinen koti

- Asenna palovaroitin kaikkien makuuhuoneiden kattoon sekä käytävälle jokaisen erillisen makuutilan ulkopuolelle.

Jos makuuhuoneeseen johtava käytävä on yli 9 m pitkä, asenna palovaroitin sen molempiin päihin.

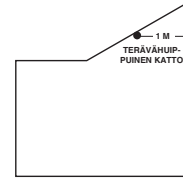
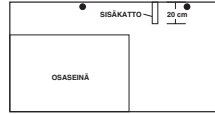
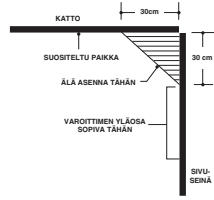
- Asenna palovaroitin ensimmäisestä toiseen kerrokseen vievän portaikon ylä- ja alapäähän.

Merkinnät

- Ionisoiva varoitin
- Optiset varoittimet
- ⊗ Lämpövaroitin

TÄRKEITÄ TIETOJA PALOVAROITTIMEN SIOJTTAMISESTA JA VÄLTETTÄVISTÄ SIOJITUSPAIKOISTA

- Asenna palovaroitin mahdollisimman keskelle kattoa. Jos se ei ole käytännöllistä, asenna varoitin vähintään 30 cm:n etäisyydelle seinästä tai nurkasta. Voit myös paikallisten määräysten salliessa asentaa palovaroittimet seinille 30 cm:n etäisyydelle katon/seinän leikkauspisteistä.
- Asenna vähintään kaksi palovaroitinta jokaiseen kotiin riippumatta siitä, kuinka pieni asunto on. Jokaisessa asunnossa on sen koosta riippumatta oltava vähintään kaksi palovaroitinta.
- Asenna palovaroitin jokaiseen huoneeseen, joka on jaettu osaseinällä (joko katosta tai lattiasta vähintään 20 cm).
- Asenna palovaroittimet terävähuippuisiin kattoihin, harjakattoihin tai aumakattoihin 1 metrin etäisyydelle korkeimmasta kohdasta (vaakasuoraan mitattuna).
- Asenna palovaroitin asumiskäytössä olevalle ullakolle tai ullakolle, jossa säilytetään sähkölaitteita, kuten lämmityskattiloita, ilmastointilaitteita tai lämmittimiä.



Vältettävät sijoituspaikat (palovaroittimet)

- ⊖ Älä asenna varoitinta alle 3 metrin etäisyydelle höyrylähteestä esim. keittiöstä/kylpuhuoneesta tai autotallista.
- ⊖ Älä asenna varoitinta alle 1 metrin etäisyydelle himmentimellä ohjatuista valoista tai niiden kaapeloinnista.
- ⊖ Älä asenna varoitinta minkään lämmönlähteen viereen.
- ⊖ Älä asenna varoitinta alle 30 cm etäisyydelle valaisimista ja alle 30 cm etäisyydelle seinistä.
- ⊖ Älä asenna varoitinta loistevalaisimien lähelle: sähkökohina voi aiheuttaa virrehälytyksiä.
- ⊖ Tilat, joissa lämpötila voi olla alle 0 °C tai yli 40 °C.
- ⊖ Tilaan, missä on enintään 93 % suhteellinen kosteus (RH), (ei kondensoiva).
- ⊖ Erittäin pölyiset/liikaiset/hyönteisiä sisältävät tilat.
- ⊖ Tilat, joissa savun vapaa kulku varoitimeen voi estyä (esim. oven/tuuletin/lämmittimen/ilmastointilaitteen vieressä tai yläpuolella).
- ⊖ Tilat, joissa säännöllinen kunnossapito tai vaiennus-/testauspainikkeen käyttö on vaikeaa (esim. portaikon yläpuolella).
- ⊖ Asennus tulee suorittaa käyttöpaikalla voimassa olevien rakennus- ja sähköasennusmääräysten (ja/tai brittiläisen standardin BS5839 Pt6/voimassa olevien IEE-määräysten) mukaisesti.

⚠ HUOMIO: Varoittinta ei saa altistaa tippu- tai roiskevedelle.

PALOVAROITTIMEN ASENNUSOHJEET

⚠ VAARA:

SÄHKÖISKUN VAARA. Katkaise virta sulakekaapista tai pääkytkimestä poistamalla sulake tai kääntämällä pääkytkin OFF-asentoon ja lukitsemalla se.

⚠ VAROITUS:

Verkkovirtakäyttöiset palovaroittimet on asennettava vain pätevän sähköasentajan toimesta sähköalan ammattiliiton julkaisemia sähköasennusmääräyksiä (BS) noudattamalla. Palovaroittimen virheellinen asennus voi johtaa sähköiskun tai tulipalon vaaraan.

⚠ VAROITUS:

Palovaroitin ja siihen liittyvät syötöt ja yhteenliittyvät johdotukset on asennettava sähköalan ammattiliiton julkaisemia sähköasennusmääräyksiä BS 7671 noudattamalla.

⚠ VAROITUS:

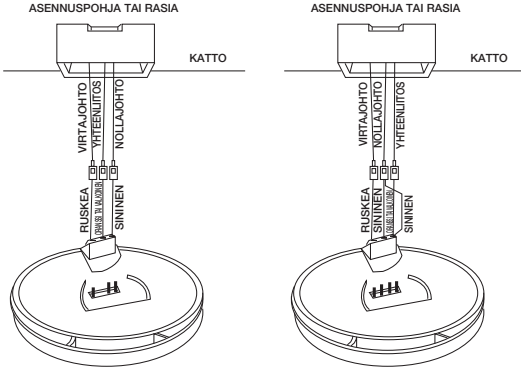
Jos Firex -ladattava varoitin vaihdetaan aikaisemmin lataamattomaan malliin, on käytettävä uutta, 4-johtimista johtonippua. Jos vanhaa 3-johtimista sarjaa käytetään, uusi ladattava varoitin ei voi ladata paristoja.

- Asenna palovaroitin kattoon, vakiotyyppin asennusrasiaan tai pinta-asennuspohjaan.
- 1. Kohdista asennuslevy vakiotyyppin asennusrasian tai pinta-asennuspohjan kiinnitysreikiin. Käytä kattoasennuksessa asennuslevyä mallina reikien merkitsemiseksi. Poraa reiät ja naputtele mukana toimitetut ruuvitulpat reikiin. Kattoasennus on aina suositeltavampaa seinäasennukseen verrattuna.
- 2. Kiinnitä asennuslevy asennusrasiaan/-pohjaan tai kattoon. (Kuvassa näytetään asennuslevyn kiinnitys asennusrasiaan.)
- 3. Liitä palovaroittimen liittimestä sininen johto nollajohtoon (N).
- 4. Liitä palovaroittimen liittimestä ruskea johto virtajohtoon (L).

5. Jos haluat liittää varoittimia yhteen, kytke liittimestä oranssi tai valkoinen johto 3-johtimisen kaapelin yhteenliitosjohtimeen & maajohtoon. Katso kohta "Palovaroittimien yhteenliittäminen".

HUOM.: Jos kyseessä on yksittäin asennettava palovaroitin, peitä oranssi tai valkoinen johto sähköteipillä ja työnnä johto asennuspohjan sisään.

Vaiheet 6-9 VAIN malleille KF10, KF10LL, KF20, KF20LL:



MALLIT KF10, KF10LL, KF20, KF20LL

MALLIT KF10R, KF20R (Rechargeable)

6. Avaa paristokotelon kansi.
7. Liitä uusi 9-volttinen paristo paristokotelon sisällä olevaan liittimeen. VARMISTA, ETTÄ PARISTO ON KUNNOLLA PAIKALLAAN. Palovaroitin voi piipata lyhyesti, kun paristo on asennettu.
8. Sulje paristokotelon kansi napsauttamalla.
9. KF10LL ja KF20LL ovat varustettu kajoamissuojauksen lukitustoiminnolla mukana toimitettua ruuvia käyttämällä
10. Paina palovaroittimen etukannen painiketta kolmen (3) sekunnin ajan. Palovaroittimesta täytyy kuulua hälytysääni mikäli paristo on asennettu oikein.
11. Kytke liitin palovaroittimen takana oleviin tappeihin. Liitin sopii vain yhdessä asennossa ja napsahtaa paikalleen.
12. Vedä kevyesti liittimestä varmistaaksesi, että se on kunnolla kiinnitetty.
13. Aseta palovaroitin asennuslevyyn siten, että varoittimen sivulla oleva kiilaura on asennuslevyn liuskan vasemmalla puolella. Lukitse paikalleen myötäpäivään kiertämällä.

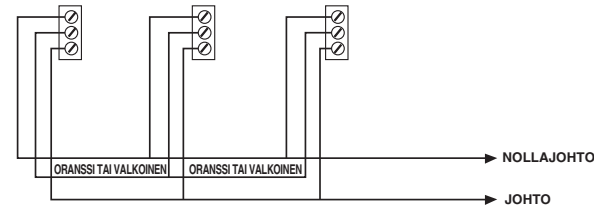
HUOM.: (VAIN mallit KF10, KF10LL, KF20 ja KF20LL):

Palovaroitin ei kiinnity levyyn, jos paristo ei ole asennettu.

14. Kytke virta päälle sulakekaapista tai pääkytkimestä. Kannen vihreän merkkivalon pitää syttyä.
15. Testaa palovaroitin. Katso "PALOVAROITTIMEN TESTAUS".

PALOVAROITTIMIEN YHTENLIITTÄMINEN

- Käytä halkaisijaltaan vähintään 1,5 mm²:n yksi- tai monisäikeistä johtoa, joka on tarkoitettu 230-volttiselle jännitteelle. Yhteenliitettäessä johdon maksimipituus on 450 m käytettäessä 1,5 mm²:n johtoa tai 1200 m käytettäessä 2,5 mm²:n johtoa (silmukkaresistanssi 20 Ohm).
- HUOM: Sähköasennusmääräysten BS7671 17. painoksen ja parannusmuutoksen 1 mukaisesti, enimmäispituus CB/RCBO tyyppille B on 72 metriä TN-S- tai TN-C-S-järjestelmissä (lähde "paikan päällisen asennuksen opas" sivu 59)
- Tämä palovaroitin on liitettävissä yhteen enintään 23 palovaroitinmallin kanssa kuten kuvattu sivulla 1. ÄLÄ liitä yhteen muiden palovaroitintyyppien tai -mallien kanssa.
- Kytke palovaroittimet yksivaiheiseen virtapiiriin. Johdot on kytkettävä käyttöpaikalla voimassa olevien sähköasennusmääräysten mukaisesti.



YHTENLIITTÄMINEN: KÄYTÄ VAKIOTYYPPISTÄ 3-johtimista kaapelia & maajohtoa, halkaisija vähint. 1,5 mm²

PUNAINEN JA VIHREÄ LED-MERKKIVALO

Tämä palovaroitin on varustettu punaisella ja vihreällä LED-merkkivalolla, jotka on nähtävissä testipainikkeen tai sen yläpuolella olevan ilmaisulinssin avulla. Merkkivalojen merkitys:

VIHREÄ MERKKIVALO

ON — AC -virransyöttö on kytketty päälle.

OFF — AC-virransyöttö on kytketty pois päältä.

PUNAINEN MERKKIVALO

Viilkuu 5 minuutin JA 20 SEKUNNIN VÄLEIN — Verkkovirta on kytketty päälle ja varoitin toimii normaalisti.

- Vilkkuu kerran sekunnissa — palovaroitin tunnistaa savun, samanaikaisesti kuuluu hälytysääni.
- Vilkkuu kerran 10 sekunnin välein — palovaroitin on vaiennustilassa.

(Vain yhteenliitetty järjestelmä):

- Vilkkuu 3 kertaa nopeasti 40 sekunnin välein — Ilmaisee, mikä hälytys on aikaisemmin tunnistettu hälytystilaksi.

OFF — atoinen verkossa oleva palovaroitin on tunnistanut savun ja antaa hälytyksen.

VAIENNUSPAINIKE

Palovaroitinmallit KF10, KF10LL, KF10R, KF20, KF20LL ja KF20R ovat varustettu vaiennuspainikkeella, joka aktivoituna estää aiheettomat hälytykset enintään 9 minuutin ajaksi.

Vaiennuspainikkeen käyttö:

Paina ja päästä testauspainike aiheettoman hälytyksen aikana. Hälytyksen pitäisi lakata kymmenen sekunnin kuluessa. Palovaroitin on nyt vaiennustilassa. Jos palovaroitin ei siirry vaiennustilaan, vaan hälytysääni kuuluu edelleen, tai varoitin siirtyy vaiennustilaan mutta hälytysääni kuuluu jälleen, savu on liian voimakas ja tilanne saattaa olla vaarallinen – ryhdy pelastautumistoiimiin.

PALOVAROITTIMEN TESTAUS



V A R O I T U S

- Testaa kaikki palovaroittimet niiden oikean asennuksen ja moitteettoman toiminnan varmistamiseksi.
- Testaa kaikki yhteenliitetyn järjestelmän palovaroittimet asennuksen jälkeen.
- Testauspainike testaa luotettavasti kaikki toiminnot. ÄLÄ testaa tätä palovaroitinta avotulella. Palovaroitin tai koti voi syttyä palamaan ja vaurioitua.
- Testaa palovaroittimet viikoittain, palattuasi lomalta tai silloin, kun kukaan ei ole ollut asunnossa useampaan päivään.
- Seiso käsivarren mitan etäisyydellä palovaroitimesta, kun testaat sen. Voimakas hälytysääni varoittaa hätätilanteesta ja voi olla haitallista kuulolle.

Testaa kaikki palovaroittimet viikoittain seuraavalla tavalla:

1. Tarkista testauspainike. Jatkuva vihreä valo osoittaa, että palovaroitin saa 230V AC/50Hz -virtaa. Punainen, noin kerran 5 minuutin välein vilkkuva LED osoittaa, että varoitin on toiminnassa. Malleissa KF10, KF10LL, KF10R, KF20, KF20LL ja KF20R punainen vilkkuva LED osoittaa myös, että varoittimessa on toimiva paristo.
2. Paina testipainiketta kunnolla vähintään viiden (5) sekunnin ajan. Palovaroitin piippaa äänekkäästi noin kolme (3) kertaa sekunnissa. Hälytys saattaa kuulua vielä 10 sekunnin ajan testauspainikkeen päästämisen jälkeen.

HUOM.: Jos palovaroittimet on liitetty yhteen, kaikkien palovaroittimien hälytysäänten pitää kuulua kolmen sekunnin kuluessa siitä, kun testauspainiketta on painettu ja testattavan palovaroittimen hälytysääni kuuluu.

3. Jos hälytysääntä ei kuulu, katkaise virta sulakekaapista tai pääkytkimestä ja tarkista johtokytkennät. Testaa palovaroitin uudelleen.

VAARA: Jos hälytysääni kuuluu, vaikka palovaroitinta ei testata, varoitin tunnistaa savua. **HÄLYTYSÄÄNEN KUULUMINEN EDELLYTTÄÄ VÄLITTÖMIIN TOIMENPITEISIIN RYHTYMISTÄ.**

KUNNOSSAPITO JA PUHDISTUS

Viikoittaisen testauksen lisäksi mallien KF10 ja KF20 paristot on vaihdettava ajoittain. Puhdista palovaroitin pölystä ja liasta säännöllisesti.

VAROITUS: Varoitin on varustettu pölysuojalla, joka estää laitteen vahingoittumisen pölystä ja liasta rakennus- tai remonttitöiden aikana. Irrota pölysuoja ennen käyttöä. Varoitin ei toimi oikein, jos pölysuojaa ei poisteta.

VAARA: **SÄHKÖISKUN VAARA.** Katkaise virta sähköpääkaapista tai pääkatkaisimesta poistamalla sulake tai kääntämällä vastaava pääkytkin OFF-asentoon ennen pariston vaihtoa tai palovaroittimen puhdistamista.

PARISTON VAIHTO (Vain mallit KF10 ja KF20):

HUOMIO: Räjähdyksivaara, jos paristo vaihdetaan väärin.

Katkaise aina virransyöttö palovaroittimeen ennen pariston vaihtamista. Vaihda paristo vähintään kerran vuodessa tai välittömästi, kun heikon pariston merkkiäni kuuluu 40 sekunnin välein, vaikka palovaroitin saisikin verkkovirtaa. Käytä vain seuraavia 9V/(6F22)-paristoja palovaroitimesta: Energizer 522; FDK CP-V9Ju; Ultralife U9VL-J-P

Vaihda paristo vain valmistajan suosittelemaan samanlaiseen tai vastaavan tyyppiseen paristoon. Hävitä käytetyt paristot valmistajan ohjeiden mukaisesti.

TESTAA VAROITTIMEN MOITTEETON TOIMINTA TESTIPAINIKKEELLA AINA, KUN PARISTO ON VAIHDETTU.

▲VAROITUS: ÄLÄ KÄYTÄ MUUTA KUIN TÄSSÄ KÄYTTÖOHJEESSA MAINITTUA PARISTOA. ÄLÄ KÄYTÄ LADATTAVIA PARISTOJA.

1. Katkaise virta palovaroittimeen sulakekaapista.
2. Työnnä pieni ruuvimeisseli asennuslevyssä olevaan loveen. Paina lukitusliuska alas ruuvitaltalla ja irrota palovaroitin asennuslevystä kiertämällä sitä vastapäivään.
3. Vedä palovaroitin varovasti irti. Älä irrota johtoliitäntöjä.
4. Vedä virtapistoke irti palovaroittimen takapuolelta.
5. Avaa palovaroittimen takana oleva paristokotelon kansi nostamalla liuska.
6. Poista paristo kotelosta. Irrota käytetty paristo liittimestä ja hävitä se.
7. Kiinnitä uusi 9-voltin paristo liittimeen. Paristo sopii vain yhdessä asennossa. Varmista, että liitin on kunnolla kiinnitetty pariston napoihin. Palovaroitin voi piipata lyhyesti, kun paristo on asennettu. Tämä on normaalia ja tarkoittaa, että paristo on oikein asennettu.
8. Laita paristo koteloon.
9. Sulje paristokotelon kansi. **Paina alaspäin, kunnes se napsahtaa paikalleen.**
10. Pidä testauspainiketta painettuna. Hälytysääni kuuluu, jos paristo on oikein kytketty ja toimintakunnossa.
11. Laita liitin paikalleen. Se lukittuu napsahtamalla. Vedä kevyesti liittimestä varmistaaksesi, että se on kunnolla kiinnitetty.
12. Kiinnitä palovaroitin asennuslevyyn kiertämällä varoitinta myötäpäivään, kunnes se napsahtaa paikalleen.
13. Kytke virta päälle ja testaa palovaroitin testipainikkeella.

(Vain mallit KF10R ja KF20R):

HUOM.: Ladattavat litiumparistot ovat asennettu ja suljettu kiinteästi kajoamissuojattuun koteloon. Nämä kennot on suunniteltu kestämään koko palovaroittimen käyttöajan.

PUHDISTUS

Puhdista palovaroitin ainakin kerran kuukaudessa pölystä ja liasta. Katkaise aina virransyöttö palovaroittimeen ennen puhdistamista.

- Imuroi palovaroittimen kaikki sivut ja kansi pehmeällä harjalla tai suutinkappaleella. Varmista, että kaikki ilmareiät ovat puhtaat.
- Kytke tarvittaessa virta pois päältä ja pyyhi palovaroittimen kansi kostealla liinalla.

TÄRKEÄÄ: Älä yritä irrottaa kantta tai puhdistaa palovaroittimen sisäosaa. SE MITÄTÖI TAKUUN.

KORJAAMINEN

▲ HUOMIO: Älä yritä korjata palovaroitinta. Se mitätöi takuun.

Jos palovaroitin ei toimi moitteettomasti, katso "Vianetsintä". Palauta tarvittaessa palovaroitin Kiddelle takuuajana. Pakkaa se hyvin pehmustettuun laatikkoon ja lähetä se Kiddelle postimaksujen kuitilla varustettuna tämän käyttöohjeen lopussa olevaan osoitteeseen.

Jos palovaroittimen takuu ei ole enää voimassa, anna välittömästi pätevän sähköasentajan vaihtaa tilalle vastaava yhteensopiva Firex-palovaroitin.

PALOTURVALLISUUSTOIMET

Jos palovaroittimen hälytysääni kuuluu, vaikka testauspainiketta ei ole painettu, se tarkoittaa varoitusta vaaratilanteesta. Hälytykseen on reagoitava välittömästi. Varaudu näihin tilanteisiin laatimalla perheen pelastautumissuunnitelmat, käymällä ne läpi KAIKKIEN perheenjäsenten kanssa ja harjoittelemalla niitä säännöllisesti.

- Huolehdi siitä, että jokainen kuulee palovaroittimen hälytysäänen ja selvittää kaikille sen merkitys.
- Valitse KAKSI uloskäyntiä jokaisesta huoneesta ja pelastautumistie jokaisesta uloskäynnistä.
- Neuvo kaikkia perheenjäseniä koskettamaan ovea ja valitsemaan vaihtoehdoisen uloskäynnin, jos ovi on kuuma. KIELLÄ AVAAMASTA KUUMAA OVEA.
- Neuvo perheenjäseniä ryömimään lattiaa pitkin pysyäkseen vaarallisen savun, höyryjen ja kaasujen alapuolella.
- Valitse kaikille perheenjäsenille turvallinen kokoontumispaikka rakennuksen ulkopuolella.

TOIMENPITEET TULIPALOSSA

1. Älä hätäänny, pysy rauhallisena.
2. Poistu rakennuksesta mahdollisimman nopeasti. Tarkista koskettamalla, ovatko ovet kuumia ennen avaamista. Käytä tarvittaessa vaihtoehtoista uloskäyntiä. Ryömi pitkin lattiaa, ÄLÄ pysähdy keräämään mitään mukaasi.
3. Mene ennalta sovittuun kokoontumispaikkaan rakennuksen ulkopuolella.
4. Soita hälytysnumeroon (112) rakennuksen ULKOPUOLELLA.
5. ÄLÄ MENE TAKAISIN PALAVAAN RAKENNUKSEEN. Odota palokunnan saapumista.

Näiden ohjeiden tarkoituksena on olla avuksi tulipalon sattuessa. Vähentääksesi kuitenkin tulipalon syttymisriskiä, noudata turvallisuusmääräyksiä ja estä vaaralliset tilanteet.

VIANETSINTÄ

▲ VAARA:

Katkaise virta aina pääsähkökaapista tai pääkatkaisimesta ennen minkään vianetsintätoimenpiteen suorittamista.

▲ VAROITUS:

ÄLÄ irrota paristoa tai katkaise verkkovirtaa aiheuttoman hälytyksen sammuttamiseksi. Näin toimimalla varoitin ei enää suojaa sinua. Poista savu tai pöly viuhdomalla ilmaa tai avaamalla ikkuna. Malleissa KF10, KF10LL, KF10R, KF20, KF20LL ja KF20R voidaan myös käyttää vaiennustoimintoa aiheuttomien hälytysten vaimentamiseksi.

ONGELMA	RATKAISU
<p>Palvaroitin ei hälytä testattaessa.</p> <p>HUOM.: Paina testipainiketta vähintään viiden (5) sekunnin ajan sen testauksen aikana!</p>	<ol style="list-style-type: none"> 1. Tarkista, että virransyöttö on kytketty päälle. Vihreän merkkivalon pitää palaa. 2. Kytke virta pois päältä. Irrota palvaroitin asennuslevystä ja: <ol style="list-style-type: none"> a. tarkista, että liitin on kunnolla kiinni. b. tarkista, että paristo on kytketty kunnolla liittimeen. 3. Puhdista palvaroitin.
<p>Palvaroitin piippaa kerran noin 40 sekunnin välein</p> <p>(Vain mallit KF10 ja KF20)</p> <p>(KF10R ja KF20R) Osa #3</p>	<ol style="list-style-type: none"> 1. Katkaise virransyöttö ja vaihda paristo. Katso kohta KUNNOSSAPITO JA PUHDISTUS. 2. Puhdista palvaroitin. 3. Varmista, että varoitin on ollut kytkettynä verkkovirtaan ainakin 2 kokonaisen päivän ajan. Jos varoitin piippaa vaaditun latausajan jälkeen, toimita laite huoltoon.
<p>Palvaroitimesta kuuluu aiheettomia hälytyksiä jos tilassa valmistetaan ruokia esim. keittämällä, suihkun aikana jne.</p> <p>Yhteenliitetyt palvaroitimet eivät hälytä järjestelmän testauksen aikana.</p>	<ol style="list-style-type: none"> 1. Pyydä sähköasentajaa siirtämään palvaroitin toiseen paikkaan. Katso kohta "PALVAROITTIMEN SIJOITTAMINEN". 1. Paina painiketta vähintään 3 sekunnin ajan ensimmäisen varoitimen hälytyksenä. 2. Pyydä sähköasentajaa tarkistamaan palvaroitimien oikea liitäntä.
<p>3 vihellystä 40 sekunnin välein</p>	<p>Kymmenen (10) vuoden käyttöajan päättymisen varoitus. Varoitin on vaihdettava (VAIHDA VÄLITTÖMÄSTI!)</p>

TAKUU

Valmistaja takaa jokaisen uuden palovaroittimen ostaneelle alkuperäiselle kuluttajalle, että laitteessa ei normaaleissa käyttöolosuhteissa ja kunnossapidossa esiinny materiaali- tai valmistusvikoja kuuden (6) vuoden ajan ostopäivästä Iso-Britanniassa ja Irlannin tasavallassa. Valmistaja valintansa mukaan joko korjaa tai vaihtaa viallisen tuotteen, edellyttäen että, tuote palautetaan valmistajalle takuuajan kuluessa postimaksu maksettuna ja ostopäivän osoittavalla todistuksella varustettuna. Tämä takuu ei kata vahinkoa, joka on aiheutunut onnettomuudesta, väärästä tai asiattomasta käytöstä tai tuotteen puutteellisesta hoidosta. Tämä takuu korvaa kaikki muut nimenomaiset takuut, velvoitteet ja vastuut. **MYYTÄVYYDESTÄ JA SOPIVUUDESTA TIETTYYN TARKOITUKSEEN ANNETUT TAKUUT OVAT VOIMASSA KUUSI (6) VUOTTA OSTOPÄIVÄSTÄ. VALMISTAJA EI OLE VASTUUSSA MISTÄÄN SATUNNAISISTA TAI VÄLILLISISTÄ VAHINGOISTA, JOTKA JOHTUVAT TÄMÄN TAI MUUN NIMENOMAISEN TAI HILJAISEN TAKUUN RIKKOMISESTA, VAIKKA VAHINKO TAI MENETYS OLISI AIHEUTUNUT YRITYKSEN HUOLIMATTOMUUDESTA TAI VIRHEESTÄ.**

Palauta laite lähetyskulut suoritettuna paikalliselle jälleenmyyjällesi. Paikallisen jälleenmyyjäsi yhteystiedot:

FIREX PRODUCTS

KIDDE FINLAND OY

Vetokuja 4, 01610 Vantaa,

Suomi

Puh.: +358 9 6158 701

www.kidde.fi

Valmistettu Kiinassa

Johtavat viranomaiset suosittelevat sekä ionisoivien että optisten varoittimien asennusta erityyppisten, kotona mahdollisesti tapahtuvien palojen havaitsemiseksi. Ionisaatiotekniikkaan perustuvat varoittimet havaitsevat näkymättömät palamishiukkaset (jotka liittyvät nopeasti liekkejä kehittäviin paloihin) aikaisemmin kuin optiseen tekniikkaan perustuvat varoittimet. Valosähköiseen tunnistustekniikkaan perustuvat varoittimet puolestaan havaitsevat näkyvät palamishiukkaset (jotka liittyvät pitkään kyteviin paloihin) aikaisemmin kuin ionisaatiotekniikkaan perustuvat varoittimet.