

# Parvekeovet

**Pitkäsulkimella varustetut parvekeovet** avataan kääntämällä painike vaakasuuntaan (kuva 1). Jotta pitkäsalkan teljet eivät vaurioitaisi karmirakennetta, on painikkeen oltava ehdottomasti vaakasuuntaan, kun ovi halutaan sulkea. Ovilahden on oltava tiiviisti karmia vasten ennen kuin painike käännetään alas kiinni-asentoon (kuva 2).

**Läpipainikkeelliset** ovet avataan ja suljetaan painikkeesta joko sisältä tai ulkoa. Ovi lukitaan sisäpuolella olevasta vääntönupista asettamalla vääntönuppi vaakasuuntaan (kuva 3). Jos ovi on varustettu avainsylinterillä, voidaan ovi lukita ja avata lukituksesta ulkoa päin avaimella.

**Aukipitolaiteella/tuulijarrulla** varustettu parvekeovi avataan ja suljetaan samalla tavalla kuin tavallinen pitkäsalkilla varustettu ovi. Aukipitolaite avalla ovi voidaan lukita haluttuun auki-asentoon kääntämällä painike alas oven ollessa auki. Ovi vapautetaan lukitusasennosta kääntämällä painike takaisin vaakasuuntaan.

**HUOM!** Ovea ei saa liikuttaa väkisin tuuletus-asennossa, jottei ovijarrumeکانismi tai aukipitolaite rikkoonnu.

**Välisulkimella** varustetun kaksilehtisen PARVEKE SS-oven molemmat ovilehdet avautuvat yhtä aikaa yhdestä painikkeesta. Välisuljin toimii kuten ikkunan aukipitolaite (katso Pihla Ikkunapopas s.5).

**Keskilukollisen** Patio-oven käyttö: katso ss. 4-8.

Ulkopuolen painikekilvessä on irrotettava suojalety jälkeepäin asennettavaa avainsylinteriä varten.



1. Painike auki-asennossa ja vääntönuppi päiväkäyttöasennossa. Tässä asennossa ovi voidaan avata.



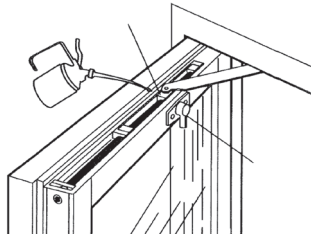
2. Painike kiinni-asennossa ja vääntönuppi päiväkäyttöasennossa; ovi on kiinni, mutta ei lukossa.



3. Painike kiinni-asennossa ja vääntönuppi lukko-asennossa (vaakasuoressa); ovi on nyt lukossa.

**Huolto.** Kolmipistelukon teljet ja lukkorunko sekä aukipitolaiteen liukuosat voidellaan kerran vuodessa muutamalla tipalla öljyä.

Aukipitolaiteen / tuulijarrun liukuosa voidellaan öljyllä kerran vuodessa kuvan mukaan.

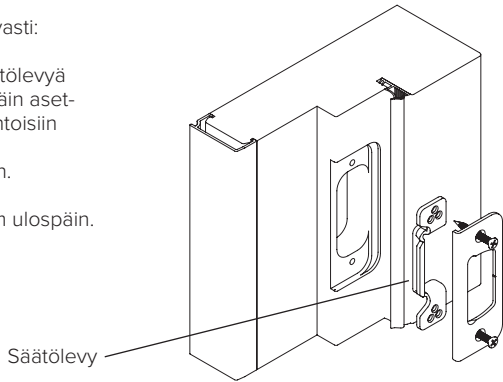


# Pitkäsulkimellisen oven tiiveyden säätö

**Oven tiiveys** on säädettävissä seuraavasti:

- Irrota vastaraudan kiinnitysruuvit.
- Siirrä vastaraudan alla olevaa säätölevyä tarpeen mukaan sisään- tai ulospäin asettamalla ruuvit säätölevyn vaihtoehtoisin reikiin.
- Kiinnitä vastarauta takaisin karmiin.

Säätövara on 2,5 mm sisään- ja 2,5 mm ulospäin.



# Ranskalaisen parvekkeen ovi Pihla Ratio

**Pihla Ration kippiheloitus** mahdollistaa oven avauksen tavanomaisesti sivusaranoituna, sekä tuuletusasentoon ns. kippitoimintona.

**Sulkeminen.** Ovi suljetaan painamalla ovilehti karmia vasten ja kääntämällä painike ala-asentoon.

**Avaaminen.** Kun ovi halutaan avata, käännetään painike vaakasuuntaan.

**Tuulettaminen.** Tuuletusasentoon ovi asetetaan kääntämällä painike ylöspäin oven ollessa suljettuna. Kun painike on käännetty yläasentoon, ovilehti kääntyy yläosastaan auki, mutta alaosastaan ovilehti pysyy kiinni. Tällöin ovilehti pysyy hyvin paikoillaan tuuletusasennossa tuulenpuuskienkin aikana.



Painike kiinni-asennossa



Painike auki-asennossa



Painike ja ovi tuuletuseli kippiasennossa.



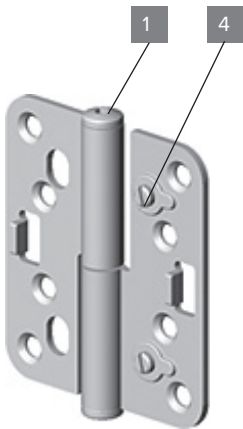
# Saranat ja säädöt

## Ovilehden korkeuden säätö.

Irrota keskimmäisen saranan hattu [1] ja kierrä saranan kuusiokolosäätöruuvia [2] myötäpäivään niin paljon, että ovi nousee haluttuun korkeuteen (käyntiväli ovilehden yläreunassa 2 mm). Yksi kierros nostaa ovea 1,25 mm.

Säädä oven kaikki saranat niin, että ne alkavat kantaa oven painoa. Kierrä lopuksi jokaisen saranan nuppiruuvi [1] takaisin paikoilleen.

Työkalu: kuusiokoloavain AV5.



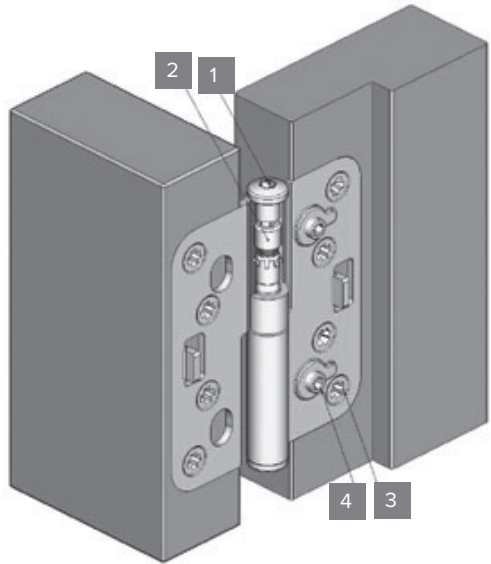
Oven käyntivälejä joudutaan aika ajoin säätämään, sillä vuodenaikojen ja sääolosuhteiden vaihtelusta johtuen ovia ympäröivät rakenteet elävät. Saranoiden säätäminen on normaalia oven omatoimista huoltoa.

## Ovilehden sivuttainen säätö.

(käyntivälin säätäminen)

Löysää kahden alimman saranan kaikkia karmilehden kiinnitysruuveja [3] pari kierrosta. Kierrä saranan molempia säätöruuveja [4] myötäpäivään tarpeellinen määrä (yksi kierros siirtää ovilevyä n. 2 mm lukkopuolelle päin) ja kiristä kiinnitysruuvit [3]. Tee tarvittaessa sama toimenpide myös ylimmille saranoille.

Työkalut: kuusiokoloavain AV4 ja sopiva ruuvitaltta kiinnitysruuveille.



Lue saranoiden säätöohjeet tarkoin ja säädä ovi tarvittaessa ohjeiden mukaan, niin varmistat oven moitteettoman toimivuuden.

# Ovijarru 523



## Ovijarrun käyttö

Ovijarrua käytetään ulosaukeavissa ovissa, esim. terassin ja parvekkeen ovissa. Jarruvoimaa voidaan säätää oven puoleisessa päässä olevaa kitkasäädintä kiertämällä.

## Ovijarrun asennus

Ovijarru asennetaan normaalisti siten, että ovi aukeaa noin 90° kulmaan tai sitä pienemmäksi. Normaalisessa asennuksessa karmiin kiinnitettävän ensimmäisen ruuvien kiinnityskohta on noin 170 mm pystykarmin sisäpinnasta.

Ovilehden kiinnityskappale mitoitetaan oven mukaan sen jälkeen kun ovijarrun karmikappale on kiinnitetty. Aukaise ovi haluttuun maksimi-avauskulmaan (hieman yli 90 astetta), vedä ovijarrun akseli täysin auki kiinnityskappaleesta ja

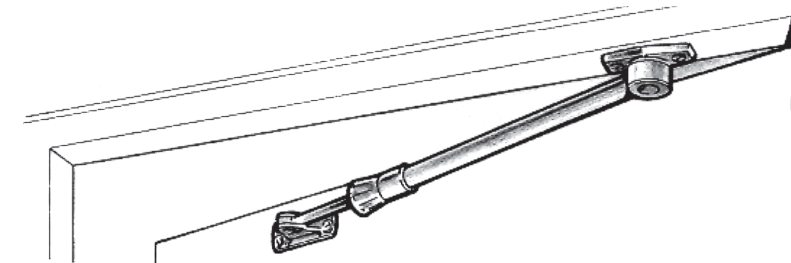
merkitse ovilehteen kiinnityskappaleen ruuvien kohdat.

Tämän jälkeen sulje ovi ja varmista, että ovijarrun akseli menee kokonaan sisään vielä oven ollessa kiinni, säädä tarvittaessa, kiinnitä kiinnityskappale ovilehteen ruuveilla.

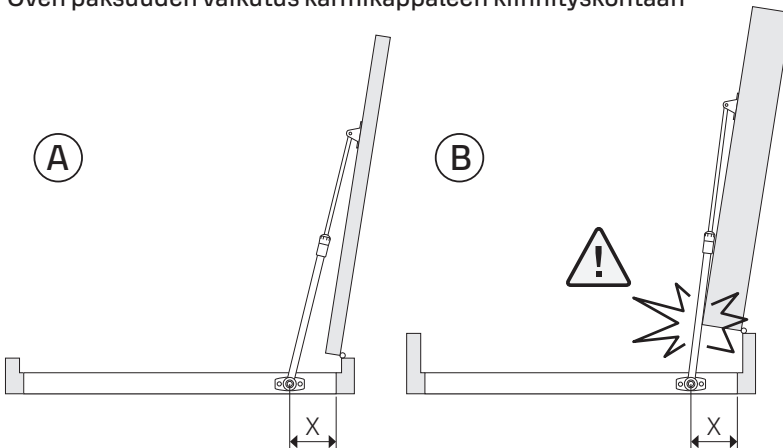
Huomio, että karmikappaleen etäisyys X on riittävä, kuten kuvassa A.

## Ovijarrun huolto

Ovijarrua on hyvä huoltaa säännöllisesti öljyämällä. Näin sen käyttöikä pitenee. Jos jarru alkaa vinkua, se kaipaa voitelua. Tällöin kiristysholkki ruuvataan auki ja jarruosa öljytään teflonpohjaisella voiteluaineella.



## Oven paksuuden vaikutus karmikappaleen kiinnityskohtaan

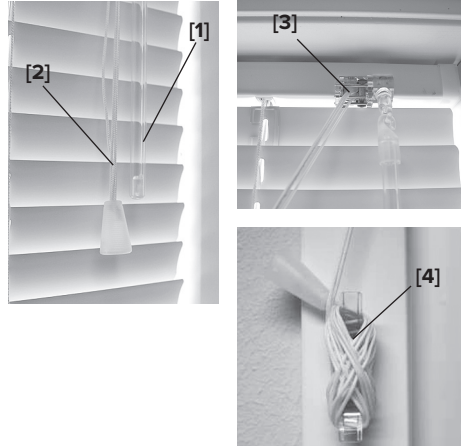


# Pintakaihtimet

Pintaan asennettavia sälekkaihtimia käytetään kiinteissä ikkunoissa ja yksilehtisissä parvekeovissa.

**Säleiden kääntäminen.** Pintamallisen kaihtimen säleiden kääntö tapahtuu säleitten edessä olevasta säätövivusta [1]. Säätövivua pyörittämällä kaihtimen säleitä saa käännettyä haluttuun asentoon. Vaijerin ääri-asennoissa on syytä olla varovainen, sillä ylikääntö voi rikkoa säätömekanismiin.

**Nostaminen ja laskeminen.** Kaihdin nostetaan ja lasketaan säätövivun vieressä olevasta narusta [2]. Kaihdin nostetaan ylös vetämällä narua. Kaihdin pysyy halutussa korkeudessa, kun narusta päästää irti. Kun kaihdin halutaan laskea alas, vedetään narua ensin sivulle, kunnes naru vapautuu yläkotelon lukosta [3] ja annetaan sitten kaihtimen laskeutua halutulle korkeudelle. Magneetit tai vaijerit pitävät kaihtimen paikallaan, kun kaihdin on alhaalla.



**Lapsiturvallisuus.** Kieritä narut narupidikkeen [4] ympärille niin, ettei roikkuvia narulenkkejä pääse syntymään. Naru ei saa muodostaa silmukkaa, joka voisi olla vaaraksi pikkulapsille.

## Varoitus!

Suosittellemme pitämään kaihtimet alas laskettuina, jolloin kaihdinten vetonarut eivät jää roikkumaan ikkunan ulkopuolelle ja muodosta turvallisuusriskiä erityisesti pienille lapsille. Jos kaihtimet nostetaan ylös esim. ikkunan huoltamisen ajaksi, on varmistettava että ikkunan ulkopuolelle jäävät vetonarut ovat kaikissa tilanteissa pienten lasten ulottumattomissa. Älä sijoita sänkyjä, kehtoja tai huonekaluja narullisten kaihdinten lähetyville. Älä liitä naruja yhteen. Varmista, etteivät narut kierry toisiinsa ja muodosta silmukkaa.

## Vekki-verhot

**Mekanismin kiristäminen.** Vekki-verhon mekaniismissa oleva jousi pitää narut sopivalla kireydellä. Ajan myötä jousi voi hieman löystyä ja narut venyä, jolloin mekanismi kaipaa kiristämistä. Kiristäminen tapahtuu naruja lyhentämällä. Poista pölysuoja ja lyhennä naruja tarpeen mukaan.

**Vekkin hoito.** Käytä verhoja säännöllisesti, jotta veki säilyvät napakkana. Jos verhot ovat pitkään käyttämättä, säädä ne tiiviiseen nippuun ikkunan ala- tai yläreunaan. Jos vekki löystyy, saat sen jälleen napakaksi, kun sumutat kankaan kosteaksi, säädät kaihtimen tiiviiseen nippuun ja annat kuivua 24 tuntia.

**Puhdistus.** Vekki-verho on vesipestävä. Poista näkyvä lika mahdollisimman pian joko pyyhkimällä tai pesemällä. Puhdista verho säännöllisesti pyyhkimällä se kostealla liinalla molemmin puolin. Jos verho kaipaa perusteellisempaa puhdistusta, irrota ja pese verho. Älä käytä valkaisu- tai huuhteluainetta. Anna verhon liota hetki kädenlämpöisessä vedessä, johon on lisätty vähän villapesuainetta. Huuhtelee hyvin. Säädä verho nippuun kuivumisen ajaksi, jotta veki pysyvät terävinä.

**Mekanismin kiristysohjeet-video:**  
[www.visor.fi/collections/ikkunakaihtimet](http://www.visor.fi/collections/ikkunakaihtimet)