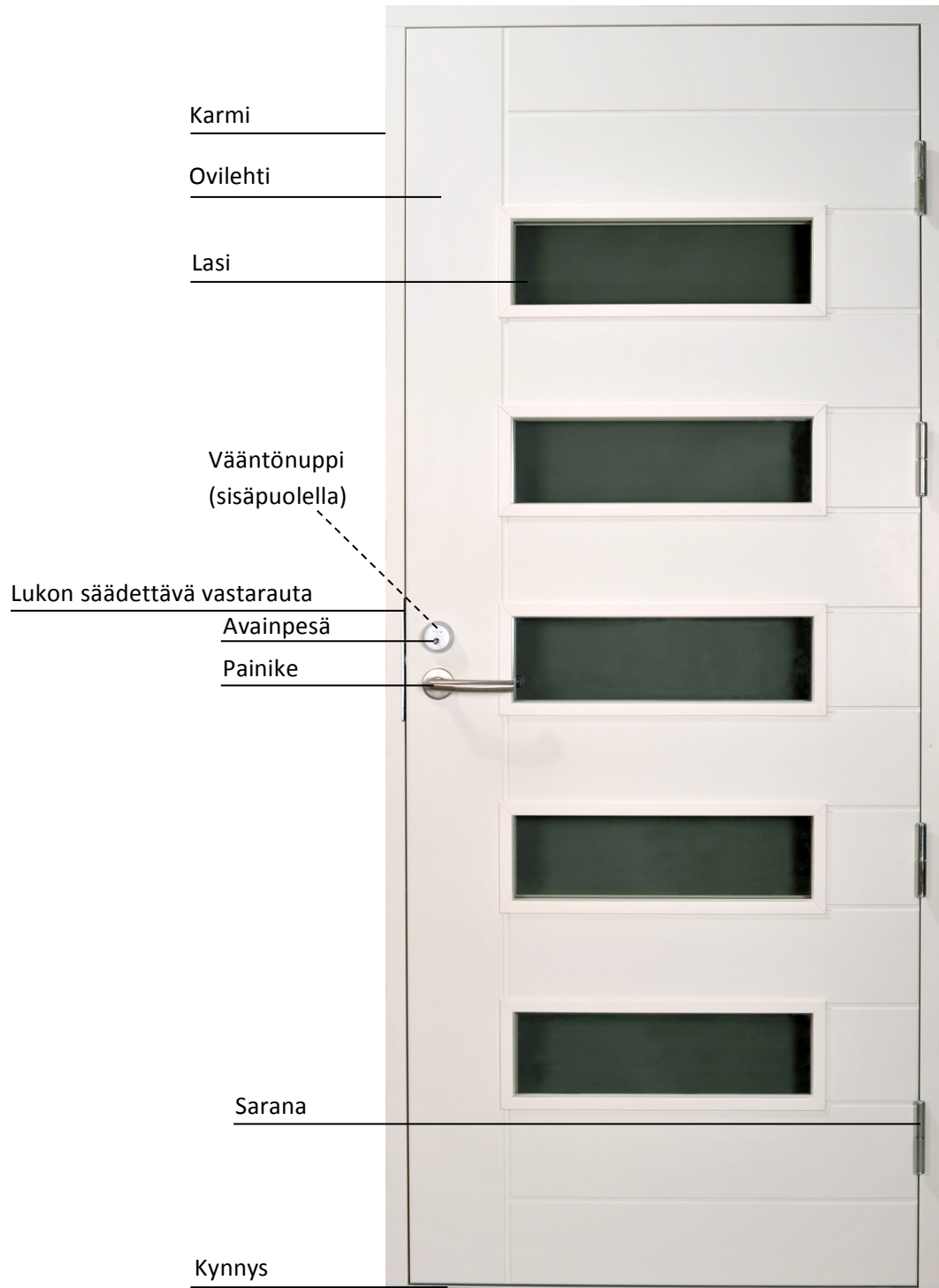


## ULKO-OVIEN KÄYTTÖ- JA HUOLTO-OHJEET



## Ulko-oven osat ja varusteet



## Ulko-oven osat ja varusteet





## Painikkeet

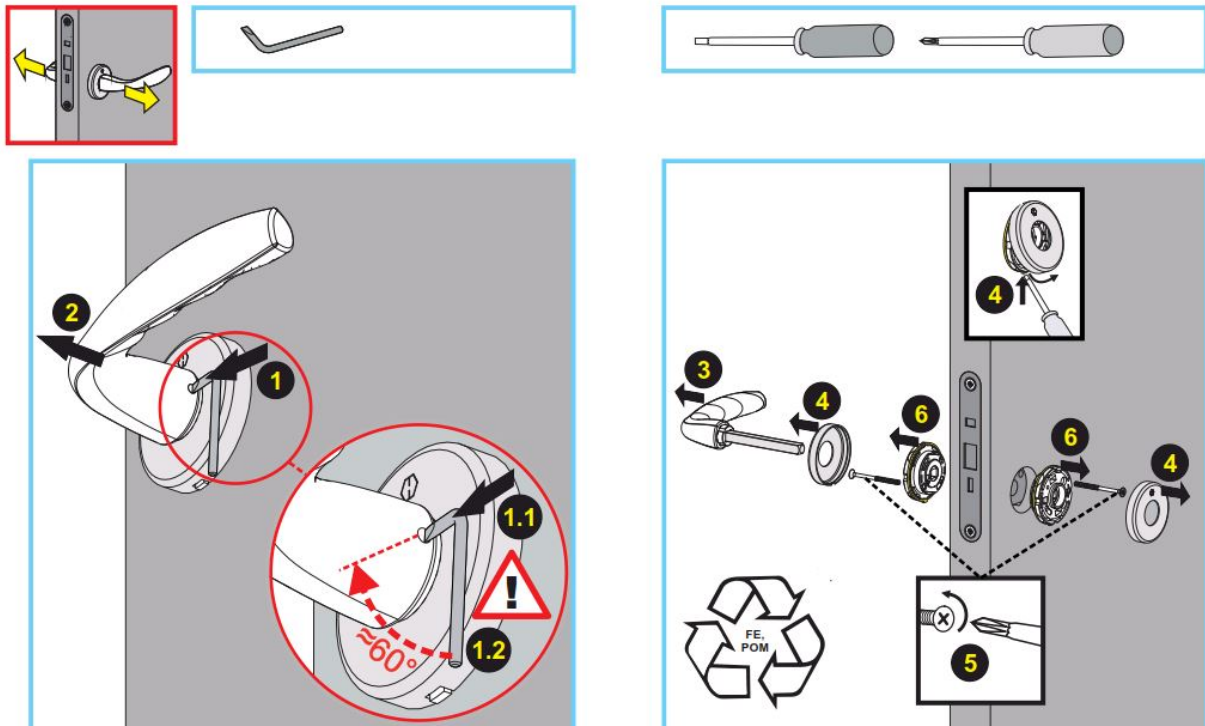
Piklaksen painikkeet ovat pikakiinnityskaralliset HOPPEn Amsterdam, New York ja Trondheim. Ovesa on käyttölukkona Abloy LC102, sekä säätösaranat ja säädettävä lukon vastarauta.

Pikakiinnityskaralliset painikkeet asennetaan paikoilleen painamalla niitä vastakkain.

Mikäli painikkeen ruuvikiinnitys on löystynyt, kiristetään ruuvit. Ensin vapautetaan painikkeet lukituksesta käyttämällä toimitukseen sisällyntä työkalua, pikakiinnityskaralliset painikkeet irrotetaan vetämällä niitä ovilehden pinnasta poispäin.

Peitekilvet irrotetaan varovasti. Kilven alareunassa on kolo, josta ruuvitaltalla vääntämällä kilpi irtaoo kannasta. Tämän jälkeen kiristetään kiinnitysruuvit ja lopuksi peitekilvet ja painikkeet asennetaan takaisin paikoilleen.

Mikäli painike hankitaan jälkikäteen, tulee muistaa ovilehden paksuus (vakiona 70 mm) oikeanpituista painikekaraa varten.



## Lukon käyttö

Abloy LC102 –lukossa on lukitus- sekä päiväkäyttötila. Tila asetetaan lukkorungon rintalevyssä olevasta valintanapista.

Lukitustilassa lukon telki menee takalukkoon oven sulkeuduttua. Lukitustilassa lukko avataan ulkopuolelta kiertämällä avainta lukkopesässä myötäpäivään kunnes avain pysähtyy. Avain kierretään takaisin lähtöasentoon ja otetaan pois lukosta. Ovi avataan painikkeesta ja lukko lukkiutuu oven sulkeuduttua. Avainta ei tulisi unohtaa lukkoon!

Lukko on päiväkäyttötilassa valintanapin ollessa ala-asennossa. Tällöin lukko avautuu aina painikkeesta. Käytä tätä toimintoa ainoastaan silloin, kun asunnossa ollaan ja ovesta halutaan kulkea ilman avainta.

Sisäpuolelta lukko avataan kiertämällä vääntönupin nuppia myötäpäivään, kunnes nuppi pysähtyy. Ovi avataan painikkeesta. Vääntönuppi palautuu automaattisesti vaaka-asentoon ja lukko lukkiutuu oven sulkeuduttua.

Valintanupin lukitustoiminnolla voidaan estää päiväkäyttötoiminto. Valintanuppi lukitaan kiertämällä kuusiokoloavainta n. kaksi kierrosta vastapäivään kunnes ruuvi pysähtyy ja avataan myötäpäivään.



## Säädettävä vastarauta LP711

Abloy'n säädettävässä LP711-vastaraudassa on portaaton ja käytössä luistamaton säätö, jolla voidaan optimoida tiivisteiden toimivuus ja parantaa oven käyttömukavuutta.

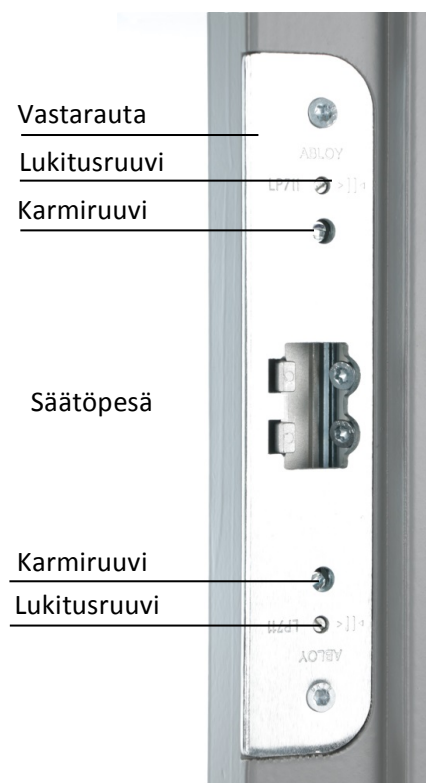
Karmin asennusvaiheessa karmiruuveja ruuvataan myötäpäivään kunnes ne tavoittavat seinärakenteen. Tällöin oven ja karmin välistä rakoa ei voi väkivalloin suurentaa. Ethän kiristä ruuveja liikaa!

## Ovilehden ja lukon teljen tiukkuuden säätö

Oven tiukkuutta syvyyssuunnassa voidaan säätää vastaraudan säätöpesää säätämällä. Tiiviimmäksi ovi säädetään kiertämällä lukitusruuveja myötäpäivään. Säätöpesän tulee pysyä samansuuntaisena vastalevyn etureunan kanssa.

## Lukon huolto

Painikkeen, lukon ja avainpesän ruuvien kireys tulisi tarkistaa vähintään kerran vuodessa. Voitele lukkojen teljet ja avainpesät kerran vuodessa lukkoöljyllä. Huomioi, että lukot toimivat vain, kun ovi on suljettu huolellisesti. Oven lukkiutuminen on aina syytä varmistaa – varsinkin, jos ovesa on tiukat tiivisteet.





## Saranat ja säädöt

### Ovilehden korkeuden säätö

Irrota yhden saranan ovilehden rullauksessa oleva nuppiruuvi [1] ja kierrä saranan rullauksessa olevaa kuusiokolosäätöruuvia [2] myötäpäivään niin paljon, että ovi nousee haluttuun korkeuteen. Yksi kierros nostaa ovea 1,25 mm.

Oven kaikki saranat säädetään niin, että ne alkavat kantaa oven painoa. Lopuksi kierretään jokaisen saranan nuppiruuvi [1] takaisin paikoilleen.

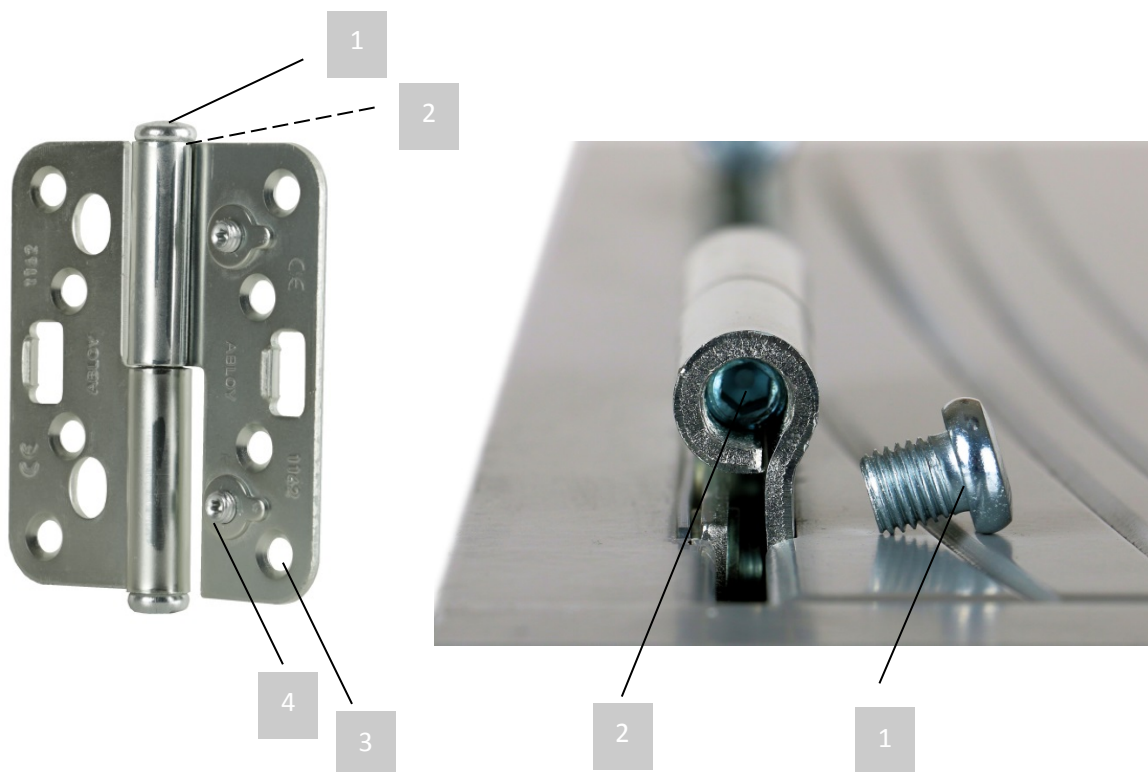
*Työkalu: kuusiokoloavain AV5.*

### Käyntivälin säätäminen

Löysää kahden alimman saranan kaikkia karmilehden kiinnitysruuveja [3] pari kierrosta. Kierrä saranan molempia säätöruuveja [4] myötäpäivään tarpeellinen määrä (yksi kierros siirtää ovilevyä n. 2 mm lukkopuolelle päin) ja kiristä kiinnitysruuvit [3]. Tee tarvittaessa sama toimenpide myös ylimmille saranoille.

*Työkalut: kuusiokoloavain AV4 ja sopiva ruuvintaltta kiinnitysruuveille.*

Vuodenaikojen ja sääolosuhteiden vaihteluiden vuoksi ovea ympäröivät rakenteet elävät. Tästä johtuen oven käyntivälejä joudutaan aika ajoin säätämään. Jotta varmistat oven moitteettoman toimivuuden, tulee saranoiden säätöohjeet lukea ja säätää ovea tarvittaessa ohjeiden mukaisesti. Saranoiden säätäminen on normaalia oven omatoimista huoltoa.



## Oven osien ja pintojen huolto

### Lukon huolto

Lukkojen huolto on vaivaton toimenpide. Painikkeen, lukon ja avainpesän ruuvien kireys tulee tarkistaa määräajoin, vähintään kerran vuodessa. Lukkoöljyllä voidellaan lukkojen teljet sekä avainpesä kerran vuodessa.

### Saranoiden huolto

Saranoiden säännöllinen voitelu esim. Teflon- tai Vaseliini-spraylla parantaa niiden toimintaa sekä pidentää saranoiden käyttöikää.

### Tiivisteet ja silikonisaumat

Tiivisteet eivät juurikaan vaadi huoltoa, säännöllinen puhdistus riittää. Rikkoutunut tiiviste on vaihdettava uuteen. Jos tiiviste irtoaa, se painetaan takaisin uraansa. Tarpeen vaatiessa silikonisauma korjataan silikonimassalla.

### Rikkoutunut lasi

Rikkoutunut lasi on mahdollista vaihtaa. Suosittelemme kuitenkin kääntymään alan ammattilaisen puoleen.

### Tahrojen poisto maalipinnasta

Ovet toimitetaan maalattuina. Maalina käytetään vesiohenteista maalia, jonka pintapäästöluokka on ympäristöystävällinen M1.

Maalipintaan tulleet tahrat voidaan putsata kostealla liinalla. Puhdistusaineena voidaan käyttää mietoa pesuainetta. Ennen pinnan kuivaamista poistetaan pesuaine pyyhkimällä pinnat veteen kostutetulla liinalla.

Hankausaineet, ammoniakkia sisältävät tai muut voimakkaat liuottimet (esim. tinneri tai aseton) voivat himmentää maalipintoja. Tällaisten aineiden käyttöä pitää välttää kuten myös runsasta veden käyttöä.

### Lasin pesu

Normaalien ikkunanpesuaineiden lisäksi lasinpesuaineeksi sopii mieto astianpesuaine. Pesun jälkeen lasi pyyhitään puhtaaseen veteen kostutetulla liinalla. Suurien ikkunoiden kuivaamiseen käy lasta ja säämiskä, pienet ikkunat on helpointa kuivata liinalla. Lasituslistat ja nurkat on kuivattava erityisen huolellisesti.

### Kynnys

Talvisin kynnyks on pidettävä puhtaana lumesta ja jäädästä, kesällä hiekasta.

### Alumiinit

Tarvittaessa kynnyksen alumiinilistat puhdistetaan harjalla, imuroimalla tai pyyhkeellä ja miedolla puhdistusaineella.



## Terassiovet

### Terassioven käyttö

Piklas-terassioivissa voidaan käyttää useita eri lukitusvaihtoehtojamme sekä helapakettejamme, riippuen oven käyttötarkoituksesta. Terassiovemme avataan ja suljetaan painikkeesta joko sisältä tai ulkoa. Avainsylinterillä varustettu ovi voidaan lukita ja avata lukituksesta ulkoa päin avaimella.

### Aukipitolaitteen käyttö

Ainoastaan pitkäsulkijoilla varustetuissa ovissa on painike-toiminen aukipitolaite. Aukipitolaitteen avulla ovilehti voidaan lukita haluttuun auki-asentoon kääntämällä painike alas oven ollessa auki. Lukitusasento vapautetaan kääntämällä painike takaisin vaaka-asentoon. Oven ollessa lukitusasennossa, älä työnnä ovea väkivalloin auki tai kiinni jarrua vastaan jottei aukipitolaite rikkoonu.

Jotta pitkäsalvan teljet eivät vaurioitaisi karmirakennetta ovea suljettaessa, on painikkeen oltava ehdottomasti vaaka-asennossa, ennen kuin painike käännetään alas lukitusasentoon.



1. Ovi lukossa, kahva lukittuna. Tuulijarru aktiivinen, ovilehti ei liiku.



2. Ovi lukossa, kahvan lukitus poistettu.



3. Tuulijarru vielä aktiivinen, ovilehti ei liiku.



4. Tuulijarrun lukitus auki, ovilehti liikkuu vapaasti.

## Terassioven sälekaihtimet

Terassioivissa käytetään pintaan asennettavia sälekaihtimia. Sälekaihtimien nostaminen, laskeminen ja kääntäminen tapahtuu kuulaketjusta [1].

Kaihdivien ollessa alhaalla auki-asennossa, kuulaketjua vetämällä kaihtimen säleät pyörähtävät ensin kiinni-asentoon, jonka jälkeen ketju nostaa kaihtimen yläasentoon. Yläasennossa ollessa kaihdin lasketaan ala-asentoon vetämällä ketjusta alaspäin.

Kaihdin kiinnitetään yläosastaan neljällä ruuvilla, jotka jäävät piiloon kotelon sisään. Sälekaihtimien alaosa kiinnitetään kahdella siimalla [2], jolloin kaihdin ei heilu tuulessa tai ovea avattaessa ja suljettaessa.

