



Palo- ja lämpövaroitin Käyttöohje

Yhteenliitettävät 230 V -verkkovirtaa käyttävät varoitimet, mallit:
1SFW, 1SFWR, 2SFW, 2SFWR,
3SFW ja 3SFWR

YHTEENSOPIVA

KIDDE Fyrnetics -varoitimet suojaavat kotiasi

Lue opas kokonaan läpi. Säilytä se tulevaa käyttöä varten.

Leikkaa sivu 6 irti ja kiinnitä se pääkytkimen/sulakekaapin viereen.

Kidde Fyrnetics suosittelee asentamaan sekä ionisoivat että valosähkötekniikkaan perustuvat (optiset) palovaroitimet. Ionisaatiotekniikkaan perustuvat varoitimet havaitsevat näkymättömät palamishiukkaset (jotka liittyvät nopeasti liekkejä kehittäviin paloihin) aikaisemmin kuin valosähkötekniikkaan perustuvat varoitimet. Valosähkötekniikkaan perustuvat varoitimet puolestaan havaitsevat näkyvät palamishiukkaset (jotka liittyvät pitkään kyteviin paloihin) aikaisemmin kuin ionisaatiotekniikkaan perustuvat varoitimet. Kotona syttyvät tulipalot kehittyvät eri tavoin, eivätkä ne ole useinkaan ennustettavissa. Kidde suosittelee asentamaan sekä ionisoivat että valosähkötekniikkaan perustuvat varoitimet. Lämpövaroitimet ovat hyödyllisiä tiloissa, joihin kerääntyy kondensaatiota, jotka ovat pölyisiä tai joissa on korkea kosteusprosentti, kuten keittiöissä ja ullakotiloissa.

Lämpövaroitimet TÄYTYY AINA liittää yhteen palovaroittimien kanssa.

Jännite 230 V AC, 50 Hz, 80 mA
enintään varoittinta kohti (päälaite enintään
80mA, kun 24 laitetta on liitetty yhteen).

Näitä varoittimia voidaan käyttää
lisävarusteena saatavan langattomaan
toimintoon tarkoitetun Kidde
asennuspohjan kanssa, jonka avulla
varoitimet voidaan liittää langattomasti
yhteen. Kauko-ohjain-, testaus- ja
vaiennuslisävaruste toimii myös
langattomiin asennuspohjiin
liitettyjen varoittimien kanssa.



EN14604: 2005
Licence No. KM524754



0086-CPD-535595



BS 5446: Pt. 2: 2003
Lic No: KM503753



*Koskee 1SF- ja 2SF-sarjaa +Koskee 3SF-sarjaa

Kidde Safety Europe, Mathisen Way, Colnbrook, SL3 0HB, Iso-Britannia

www.kiddefyrnetics.co.uk

© Kidde Fyrnetics 2008

ASENTAJA, JÄTÄ TURVALLISEEN PAIKKAAN ASUNNON OMISTAJAA VARTEN.

SÄILYTÄ KÄYTTÖOHJE TULEVAA KÄYTTÖÄ VARTEN.

Sisällysluettelo

Osa	1.	Varoitinmallisto	2
Osa	2.	Tärkeää tietoa	2
Osa	3.	Varoitintyytit	2
Osa	4.	Varoitimen käyttö ja testaus	3
Osa	5.	Pariston tarkistus ja vaihto	4
Osa	6.	Paristovarmennuksen tarkistus ladattavien tai pitkän käyttöiän malleissa	7
Osa	7.	Kunnossapito	7
Osa	8.	Toimintaohjeet hätätilanteessa	7
Osa	9.	Vianetsintä	8
Osa	10.	Hyödyllisiä ohjeita	8
Osa	11.	Turvalliset tavat (irti leikattava)	6
Osa	12.	Toimintaohjeet hälytyksen kuulussa (irti leikattava)	6
Osa	13.	Palo- ja lämpövaroitimien rajoitukset	9
Osa	14.	Huolto ja takuu	9

Lue tämä käyttöohje huolellisesti läpi ja noudata tässä mainittuja säännöllistä kunnossapitoa koskevia ohjeita. – **Se saattaa pelastaa henkesi.**

YMPÄRISTÖNSUOJELU

Pois heitettäviä sähkölaitteita ei saa hävittää normaalin talousjätteen mukana. Kierrätä laite, mikäli mahdollista. Saat kierrätysohjeita paikallisilta viranomaisilta tai laitteen jälleenmyyjältä.



1. Varoitinmallisto 230 V -verkkovirtaa käyttävät yhteensiiitettävät varoitimet

1SFWR: Verkkovirtaa käyttävä ionisoiva varoitin koteloon suljetuilla ladattavilla varmennusparistoilla

1SFW: Verkkovirtaa käyttävä ionisoiva varoitin alkalivarmennusparistoilla

2SFWR: Verkkovirtaa käyttävä optinen varoitin koteloon suljetuilla ladattavilla varmennusparistoilla

2SFW: Verkkovirtaa käyttävä optinen varoitin alkalivarmennusparistoilla

3SFWR: Verkkovirtaa käyttävä lämpövaroitin koteloon suljetuilla ladattavilla varmennusparistoilla

3SFW: Verkkovirtaa käyttävä lämpövaroitin alkalivarmennusparistolla

Voidaan liittää yhteen myös kaikkien Kidde Fyrneticsin kiinteästi 230 V -sähköverkkoon liitettävien palo-, lämpö- ja häikävaroitimien kanssa. Mallit, joiden nimessä on W-kirjain, ovat yhteensopivia langattomaan toimintoon tarkoitettun RF-SFTP-asennuspohjan ja KN-RTH-RF-kauko-ohjaimen kanssa langatonta yhteenliittämistä sekä etätetaus- ja vaiennustoimintojarten.

2. Tärkeää tietoa

Varoitimen saa asentaa vain pätevä sähköasentaja uusimpien voimassa olevien rakennus- ja sähköasennusmääräysten mukaisesti (esim. Isossa-Britanniassa brittiläiset standardit ja IEE-säännöt).

- Kiinteästi sähköverkkoon liitettävät palo- ja lämpövaroitimet vaativat jatkuvan 230 V AC -verkkovirran. Paristovarmennuksella varustetut mallit vaativat lisäksi toimintakuntoisen pariston.
- Laite saa verkkovirtaa, kun vihreä merkkivalo (verkkovirta) palaa.
- Testaa varoitin viikoittain pitämällä testauspainiketta painettuna. Varoitin ja kaikki siihen liitetyt varoitimet antavat hälytysäänen.
- Imuroi varoitimet säännöllisesti vähentääksesi pölyn kerääntymisen aiheuttamia virrehälytyksiä.
- Älä koskaan maalaa varoitinta tai altista sitä vedelle – varoitin on liitetty 230 V -verkkovirtaan. (Jos varoitimen lähellä maalataan tai tehdään rakennustöitä, peitä varoitin väliaikaisesti muovipussilla tai tuotteen mukana toimitetulla pölysuojalla.)
- Jos varoitimesta kuuluu lyhyt merkkiäänä 30–40 sekunnin välein ja punainen merkkivalo palaa, paristo pitää vaihtaa. (Jos asut vuokra-asunnossa, ota yhteys vuokranantajaan.)
- Jos punainen merkkivalo vilkkuu ja välähdysten välillä varoitimesta kuuluu lyhyt merkkiäänä 30–40 sekunnin välein, varoitin on virhetilassa. Palauta laite normaalitilaan pitämällä testauspainiketta painettuna. Jos varoitin palaa takaisin virhetilaan, vaihda varoitin.
- Jos hälytyksen syyt ei tiedetä, kaikkien on poistuttava rakennuksesta välittömästi, sillä se saattaa johtua todellisesta tulipalosta.

Palo- ja lämpövaroitimet toimivat vain, jos ne valitaan, sijoitetaan, asennetaan ja pidetään kunnossa oikein Kidde Fyrnetics -käyttöohjeiden mukaisesti.

3. Varoitintyytit

a. Virtalähde

- DC-varoitimet
9 V -paristolla toimivat laitteet. Toimivat vain pariston ollessa hyväkuntoinen – tarkista säännöllisesti. (BS5839 Pt6: luokka F).
- AC/DC-varoitimet
230 V -verkkovirta – ammattiasennukseen. Vähimmäisvaatimus, jotta vastaa asianmukaisia paikallisia rakennusmääräyksiä. Voidaan liittää yhteen muiden verkkovirtaa käyttävien Kidde Fyrnetics -varoitimien kanssa, jolloin kaikki varoitimet hälyttävät yhden varoitimen alkaessa hälyttää. Toimii paristovirralla verkkovirran katketessa, jos paristoissa on riittävästi varausta ja ne on asennettu oikein.
Joissakin malleissa käytetään vaihdettavia 9 V -paristoja (tyyppi PP3), joissakin koteloon suljettuja ladattavia paristoja. (BS5839 Pt6: luokka D). Tämä tyyppi on sallittu vähimmäisluokka uusissa asunnoissa ja asunnoissa, joihin on tehty huomattavia muutoksia.

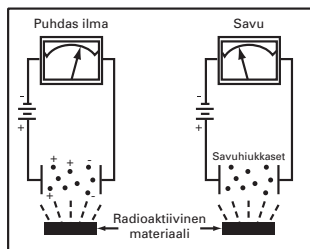
VAROITUS:

Tätä varoitinta ei voi käyttää kantialtooa tai modifioitua siniaaltoa tuottavan vaihtosuuntaajan virralla. Tällaisia vaihtosuuntaajia saatetaan käyttää rakennusten virransyöttöön verkkovirran ulkopuolisissa asennuksissa, kuten aurinko- tai tuulienergiiaan perustuvissa virtalähteissä. Nämä virtalähteet muodostavat suuria jännitehuippuja, jotka vaurioittavat varoitinta.

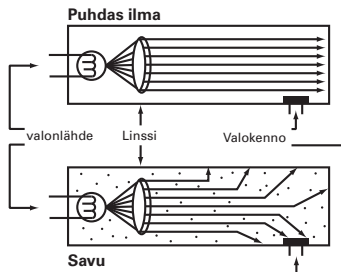
b. Varoitintyyppi

- **Ionisoivat** varoitimet ovat yleisin varoitintyyppi ja ne havaitsevat hyvissä ajoin nopeasti liekkejä kehittävät palot ja muut palot. Sopivat parhaiten ruokailuhuoneeseen ja olohuoneeseen. Ionisoivat varoitimet sisältävät 0,9 mikrocurieta Americiumia 241, joka on radioaktiivinen aine. BS5839 Pt 6 suosittelee, että myös optisia varoittimia käytetään erityisesti sellaisissa tiloissa, joissa läheisistä huoneista tuleva höyry tai ruoanlaitosta syntyvät höyryt saattavat aiheuttaa virrehälytyksiä.

Mikään varoitintyyppi ei sovi kaikkiin paikkoihin.



- **Optisia (valosähkötyyppisiä) varoittimia** käytetään yhä enemmän, eivätkä ne ole yhtä alttiita ruoanlaittohöyryjen aiheuttamille virrehälytyksille. Siksi standardi BS5839 Pt6 suosittelee tämäntyyppisten varoitimien asentamista keittiötilojen lähelle sekä pelastautumisteille ja liikkumisalueille.



- **Lämpövaroittimia** käytetään tiloissa, joihin ionisoivat tai optiset varoitimet eivät sovellu, kuten esimerkiksi keittiöissä, pannuhuoneissa ja autotalleissa. Ne täytyy kuitenkin aina liittää yhteen palovaroittimien kanssa – älä käytä niitä yksinään. (Ne antavat yleensä hälytyksen, kun lämpötila nousee noin 57 °C:seen.) Ne sopivat käytettäväksi keittiöissä Ison-Britannian 1.7.2000 voimaan tulleiden rakennusmääräysten mukaisesti.

4. Varoitimen käyttö ja testaus

a. Käyttö ja merkkivalon tila

- Kun varoitin on liitetty oikein verkkovirtaan, vihreä merkkivalo palaa. Punainen merkkivalo vilkkuu 30–40 sekunnin välein, kun anturi toimii oikein. Jos varoitin tunnistaa palamistuotteita, sen 85 dB hälytysääni aktivoituu. Punainen merkkivalo vilkkuu nopeasti, kun varoitin tunnistaa savua tai lämpöä. (Myös muut yhteenliitetyt varoitimet hälyttävät ja varoittavat siten asunnon muissa osissa olevia henkilöitä.) Se jatkuu, kunnes anturin kammiot ovat tyhjentyneet. Jos punainen merkkivalo vilkkuu 30–40 sekunnin välein ja varoitimesta kuuluu lyhyt merkkiääni välähdyksen välillä, tunnistuskammiossa on vika. Testaa pitämällä testauspainiketta painettuna. Jos laite palaa virhetilaan, vaihda varoitin. Lämpövaroitin on luokan A2 laite. Se antaa hälytyksen, kun lämpötila on 54 – 70 °C, ja palaa valmiustilaan, kun lämpötila laskee normaalitasolle.

Tarkista säännöllisesti, että vihreä merkkivalo palaa – jos se ei pala, tarkista pääkytkimen liitäntä. Kuten aikaisemmin mainittu, ota yhteyttä sähköasentajaan tai vuokranantajaan, jos olet epävarma.

b. Testaus

- Testaa varoitin testauspainikkeella. Älä käytä avotulta, koska se ei vastaa savua ja saattaa aiheuttaa varoitteeseen fyysisiä vaurioita tai syyttää palavia materiaaleja ja aiheuttaa tulipalon.

Testaa kaikki varoitimet viikoittain – muista, että ne ovat hengen pelastamiseen tarkoitettuja laitteita, jotka suojaavat perhettäsi ja kotiasi.

Pidä **testauspainiketta** painettuna, kunnes hälytysääni kuuluu. Myös kaikki yhteenliitetyt varoitimet antavat hälytysäänen. (Älä seiso liian lähellä varoitinta testauksen aikana – kuulo saattaa vaurioitua.) Heti testausjakson päätyttyä 2SFW- ja 2SFWR-mallit siirtyvät vaiennustilaan ja punainen merkkivalo vilkkuu noin 10 sekunnin välein.

c. Vaiennuspainike

- ✗ Tämä toiminto poistaa hälytyspiirin tilapäisesti pois käytöstä noin 7 minuutin ajaksi. Tätä toimintoa tulee käyttää vain silloin, kun hälytyksen aiheuttaja on tiedossa (esim. ruoanvalmistuksen aiheuttamat höyryt). Varoitin poistetaan käytöstä painamalla ja päästämällä varoitimen kotelossa oleva HUSH-painike. Jos savu ei ole liian paksua, hälytys vaikenee välittömästi ja punainen merkkivalo vilkkuu 10–11 sekunnin välein noin 7 minuutin ajan. Tämä ilmoittaa, että varoitin on poistettu käytöstä tilapäisesti. Varoitin aktivoituu automaattisesti uudelleen noin 7 minuutin kuluttua, jolloin hälytys alkaa uudestaan, jos ilmassa on edelleen palamistuotteita tai niitä muodostuu edelleen. HUSH-vaiennustoimintoa voi käyttää toistuvasti, kunnes hälytyksen aiheuttajaa ei ole enää ilmassa. Hälytyksen laukaisseen varoitimen tunnistaa nopeasti vilkuvasta punaisesta merkkivalosta. Turvallisuussyistä hälytyksen laukaisseen varoitimen hälytysäänen voi hiljentää vain aktivoimalla kyseisen laitteen Hush-painike.

Huom: Jos savu on paksua, vaiennustoiminto ei toimi ja hälytys jatkuu.

Huomio: Selvitä savun lähde ja varmista, että olosuhteet ovat turvalliset ennen varoitimen vaiennustoiminnon käyttämistä. (Vaiennustoiminnolla varustetuissa lämpövaroitimissa varoitimen anturi on havainnut korkean lämpötilan – esim. 57 °C. Selvitä mahdollinen syy huolellisesti.)

d. Virrehälytykset

Varoitus: Usein toistuvat virrehälytykset ovat merkinä siitä, että varoitin on vääranäntyyppinen ja/tai että se on asennettu väärään paikkaan. Ota yhteys asentajaan tai vuokranantajaan, kun olet puhdistanut laitteen osan 7 (Kunnossapito) mukaisesti.


5. Pariston tarkistus ja vaihto*

Mallit, joissa on vaihdettavat paristot

- a. **Heikon pariston ilmaisin** (vain verkkovirtaa käyttävät mallit, joissa on vaihdettavat paristot)

Jos varoitimesta kuuluu jatkuvasti lyhyitä merkkiääniä 30–40 sekunnin välein ja merkkivalo vilkkuu (etkä ole painanut vaiennuspainiketta), paristojännite on liian alhainen. Vaihda paristo niin pian kuin mahdollista.

b. Pariston vaihto

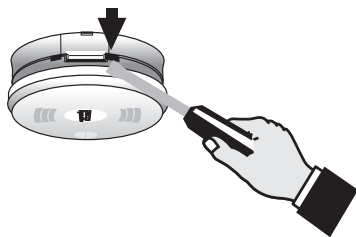
- Katkaise ensin verkkovirta pääkytkimestä tunnistamalla oikea virtapiiri. Se voi olla siihen varattu sulake, jossa on merkinä teksti Fire/Smoke Alarms (palovaroittimet) tai symboli, kuten  .
(Jos asut vuokra-asunnossa, vuokranantaja saattaa huolehtia asiasta.)



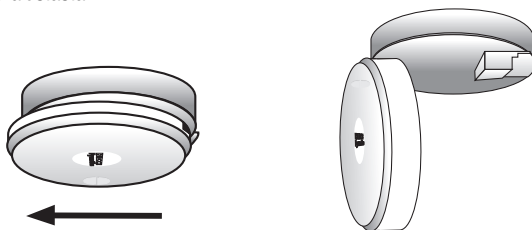
Vihreän merkkivalon pitää sammua. Jos näin ei ole, tarkista uudelleen ennen kuin jatkat.

* Katso sivu 5, osa v

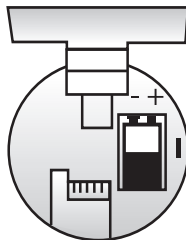
- ii. Irrota alustasta liu'uttamalla ruuvitaltan terä koloon nuolimerkinnän mukaisesti, niin että lukitusliuska vapautuu.



- iii. Pidä ruuvitaltta paikallaan ja paina varoitinta lujasti kämmenellä nuolen suuntaan, niin että se liukuu irti alustasta.



- iv. Huomaa pariston oikea asento ja asenna jokin jäljempänä määritetty vaihtoparisto. Varoitinta ei voi laittaa takaisin, jos paristoa ei ole asennettu.



- v Asenna varoitin takaisin päinvastaisessa toimintajärjestyksessä.



Suosittellemme alkaliparistoa pidemmän käyttöiän takia.

Paristotyyppi / koodinumerot

Alkaliparisto: Duracell MN1604; Duracell Ultra MX1604; Energizer 6LR61;

HUOM. KUN PARISTOT ON VAIHDETTU, TESTAA VAROITIN TESTAUSPAINIKKEELLA.

*Ladattavissa malleissa ei ole paristoja käyttäjän vaihdettavaksi. (Katso osa 6.)

- vi. Kun olet asentanut uuden pariston, paina testauspainiketta. Jos hälytysääni kuuluu, tee yllä kuvatut toimenpiteet päinvastaisessa järjestyksessä, liitä takaisin verkkovirtaan ja kytke piiri takaisin käyttöön pääkytkimestä.

Jos olet epävarma, ota yhteyttä pätevään sähköasentajaan, koska verkkovirta voi olla vaarallista.

Turvalliset tavat

(Osa 11)



Valmistele pakosuunnitelma ja harjoittele sitä:

- Asenna palosammuttimet kodin joka kerrokseen sekä keittiöön, kellariin ja autotalliin ja pidä ne kunnossa. Opettele käyttämään palonsammutinta hätätilanteen varalta.
- Uusien tutkimusten mukaan kaikki nukkuvat henkilöt eivät välttämättä herää palovaroittimeen. Siksi muita auttamaan kykenevien vastuulla on auttaa niitä, jotka eivät ehkä herää palovaroittimeen tai jotka eivät kykene poistumaan rakennuksesta turvallisesti ilman apua.
- Laadi pohjapiirustus, johon merkitset kaikki ovet ja ikkunat sekä vähintään kaksi (2) pakoreittiä jokaisesta huoneesta. Toisen kerroksen ikkunoita varten saatetaan tarvita esim. köysitikkaat.
- Keskustele pakosuunnitelmasta koko perheen kanssa ja selitä, miten on toimittava palon sattuessa.
- Sopikaa paikka ulkona, jossa voitte tavata palon sattuessa.
- Opetä kaikki tunnistamaan varoittimen ääni ja poistumaan talosta heti, kun he kuulevat sen.
- Suorita paloharjoitus vähintään kuuden kuukauden välein ja myös öisin. Varmista, että pienet lapset kuulevat hälytyksen ja heräävät siihen. Heidän on herättävä ja poistuttava pakosuunnitelman mukaisesti. Harjoittelun ansiosta kaikki asukkaat voivat testata suunnitelman ennen hätätilannetta. Et välttämättä pääse auttamaan lapsiasi, joten on tärkeää, että he tietävät, mitä tehdä.

Toimintaohjeet hälytyksen soidessa

- Herätä talossa olevat lapset.
- Poistu välittömästi pakosuunnitelman mukaisesti. Jokainen sekunti on tärkeä, joten älä hukkaa aikaa pukeutumiseen tai arvoesineiden keräämiseen.
- Kun poistut, tunnustele sisätilassa olevan oven pintaa aina ennen kuin avaat sen. Älä avaa ovea, jos se on kuuma tai jos raoista tulee savua! Käytä sen sijaan vaihtoehtoisia poistumistietoja.
- Jos oven sisäpinta on viileä, aseta olkapääsi sitä vasten, avaa ovea hieman ja ole valmis sulkemaan se heti, jos tilaan virtaa savua ja kuumuutta.
- Jos ilma on savuinen, pysy lähellä lattiaa. Hengitä kevyesti kankaan läpi. Kostuta kangas, jos mahdollista.
- Kun olet ulkona, mene valittuun kohtaamispaikkaan ja varmista, että kaikki ovat paikalla.
- Soita hätänumeroon (112) naapurista tai puhelinpöydästä – älä omasta asunnosta.
- Älä palaa kotiisi, ennen kuin paloviranomaiset antavat siihen luvan.
- Joissakin tapauksissa palovaroitin ei välttämättä suojaa tehokkaasti tulipalolta. Esimerkiksi:
 - a) tupakointi vuoteessa
 - b) lasten jättäminen ilman valvontaa
 - c) puhdistus syttyvillä nesteillä, kuten bensiinillä
 - d) uhrin ollessa erittäin lähellä leimahtavaa paloa, esimerkiksi jos ruokaa laittavan henkilön vaatteet syttyvät tuleen
 - e) räjähdysnomaisesti syttyvät tulipalot, jotka leviävät niin nopeasti, ettei asukas pääse ulos, vaikka varoittimet olisikin asennettu oikeisiin paikkoihin.

Asennuspäivä: _____

Varoittimen malli(t): _____

Asentaja/vuokranantaja: _____

Puh.: _____

 **Kidde**
Fyrnetics

Kidde Finland Oy
Vetokuja 4, 01610 VANTAA
www.kidde.fi

6. Paristovarmennuksen tarkistus ladattavien tai pitkän käyttöiän malleissa

- Ladattavissa malleissa ei ole käyttäjän vaihdettavissa olevaa paristoa. Se on merkitty tuotteeseen. Tuotteessa ei myöskään ole paristokotelo. Kun haluat tarkistaa näiden mallien varaustilan, kytke varoittimien verkkovirransyöttö pois päältä pääkytkimestä/sulakekaapista. **Vihreä merkkivalo sammuu.** Tarkista testauspainiketta painamalla, että pelkän paristokäytön tila toimii. Jos ladattava paristo on purkautunut, heikon pariston merkkiääni kuuluu 40 sekunnin välein. Jos varoitin on saanut verkkovirtaa vähintään 3 päivää tätä ennen, asentajan tai vuokranantajan on vaihdettava laite.

7. Huolto

- Varoitin on hengen pelastamiseen tarkoitettu laite. Kertyneen pölyn imuroiminen kestää vain muutaman minuutin joka kuukausi ja parantaa varoittimen toimintaa ja vähentää virrehälytyksiä.
- Imuroi säleikköön asti ja imuroi aukkojen kohdalta, joista laitteeseen saattaa päästä pölyä, talkkia jne. Pyyhi liinalla, joka on kostutettu erittäin kevyesti. Älä koskaan käytä puhdistusaineita, kiillotusaineita tai vastaavia.



⚠ Älä koskaan yritä avata varoitinta sisältä – se mitätöi takuun.




8. Toimintaohjeet hätätilanteessa

- Jos hälytysääni kuuluu, vaikka kukaan ei paina testauspainiketta, kyseessä voi olla hätätilanne.
- Älä hätäännä – sinun on ajateltava selkeästi ja varmistettava, että kaikki perheenjäsenet pääsevät pakenemaan mahdollisimman pian. Älä koskaan pysähdy keräämään tavaroita mukaasi – tavarat voi korvata.
- Tarkista, ovatko ovet tai ovenkahvat kuumia – **jos ne ovat kuumia, älä avaa niitä**– oven toisella puolella raivaa tulipalo. Käytä vaihtoehtoista pelastautumistietä.
- Sulje ovet tai ikkunat, kun olet kulkenut niistä, jotta tulipalo ei leviä.
- Soita hätänumeroon (112) naapurin puhelimesta tai puhelinpöydästä. Se on suositeltavampaa kuin matkapuhelimen käyttö.**
- Älä palaa asuntoon, ennen kuin palokunta on sanonut sen olevan turvallista.

Ole aina tietoinen tulipalon vaaroista ja varmista, että varoittimet sekä muut varusteet, kuten palosammuttimet, palopöydät jne., toimivat.

9. Vianetsintä


 Katkaise aina verkkovirransyöttö verkkovirtaa käyttävään varoittimeen ennen liitäntöjen tarkistusta jne.


Ilmenemismuoto	Mahdollinen syy ja ratkaisu
1. Vihreä merkkivalo ei pala	a. Verkkovirta katkennut – tarkista, onko pääkytkimessä sulake palanut tai pääkytkin lauennut. b. Tarkista, että varoitimen takaosan kaapelit ovat kunnolla kiinni ja asennettu oikein ja että varoitin on työnnetty kunnolla paikalleen (katso osa Pariston vaihto).
2. Usein toistuvat virrehälytykset	Katso osat 2, 3, 4 ja 7. Jos asennus on virheellinen tai puhdistusta ei tehdä säännöllisesti kuten osassa 11 kuvattu, virrehälytyksiä voi tapahtua.
3. Varoitimesta kuuluu lyhyt merkkiäänäni 30–40 sekunnin välein	Varmista, että vihreä merkkivalo palaa jatkuvasti ja katso sitten tarvittaessa pariston vaihto-ohjeet osasta 5. Jos laitteessa on ladattava paristo tai jos ongelma ei poistu, kun uusi paristo on asennettu, ota yhteyttä asiakaspalveluun.
4. Varoitin ei hälytä, kun testauspainiketta pidetään painettuna.	Katso kohdat 1a ja 1b yllä. Pyydä asentajaa tarkistamaan johdotus, jos vihreä merkkivalo palaa, mutta varoitin ei näytä toimivan. Jos vihreä merkkivalo ei pala, tarkista pääkytkin. Varoitin toimii yhä paristovirralla, jos paristo on toimintakuntoinen. <Punainen merkkivalo vilkkuu noin kerran minuutissa vahvistukseksi>. Tarkista testauspainikkeella.
5. Yhteenliitetyt varoitimet eivät hälytä, kun testauspainiketta pidetään painettuna.	Katso kohta 1b yllä. Ota yhteyttä pätevään sähköasentajaan tai vuokranantajaan, jotta vika korjataan mahdollisimman pian.

Katso lisätietoja ja ohjeita sivustoltamme

www.smoke-alarms.co.uk

10. Hyödyllisiä ohjeita

- Palo- ja lämpövaroitimet **pystyvät toimimaan oikein vain silloin, kun savuhiukkaset tai lämpö saavuttavat laitteen**. Oikea valinta ja sijoituspaikka on katettu asentajan oppaassa, jota varoitimet asentavan asentajan täytyy noudattaa.
 - **Rakennusmääräykset** edellyttävät, että uusissa asunnoissa on 1 kiinteästi sähköverkkoon liitetty palovaroitin huonetta kohti ja että ne on liitetty yhteen. Vuodesta 2000 lähtien määräykset edellyttävät lisäksi, että useimpiin keittiöihin asennetaan yhteenliitettävä lämpövaroitin, eli 3 varoitinta asuntoa kohti.
 - On suositeltavaa asentaa palovaroitimet **jokaiseen huoneeseen ja lisäksi kaikkien makuutilojen** ulkopuolelle. Poikkeuksia ovat autotalit, keittiöt ja kylpyhuoneet.
-  Vain sähköalan ammattilainen saa tehdä kaikkiin verkkovirtaa käyttäviin (verkkovirtaan kiinteästi liitettäviin) varoitimiin kohdistuvat työt.

- Kun asuntoa **remontoidaan**, maalihöyryt voivat saastuttaa varoitimen – peitä laite väliaikaisesti muovipussilla (varoitin ei tällöin toimi). **Älä koskaan maalaa varoitinta**.
-  Poista pussi vasta sitten, kun maali on täysin kuivunut.

Jos **asuntoa laajennetaan**, tarkista varoitinvaatimukset uudelleen.

- Palo- ja lämpövaroitimet **on vaihdettava 10 vuoden välein** tai useammin.
- Nämä tuotteet on tarkoitettu **kotitalouskäytössä oleviin tiloihin**.
- Pyydä kierrätystä varten käyttöiän päättyessä Kiddeltä ohjeet ladattavien paristojen poistamiseen kyseisistä malleista, koska näitä paristoja ei ole tarkoitettu käyttäjän poistettavaksi.

13. Palo- ja lämpövaroitimien rajoitukset

Varoitukset! Palovaroittimet ovat edullisia laitteita, jotka ilmoittavat mahdollisista tulipaloista. Varoittimilla on kuitenkin rajoituksensa. Ionisaatiotekniikkaan perustuvat varoittimet havaitsevat näkymättömät palamishiukkaset (jotka liittyvät nopeasti liekkejä kehittäviin paloihin) aikaisemmin kuin valosähkötekniikkaan perustuvat varoittimet. Valosähkötekniikkaan perustuvat varoittimet puolestaan havaitsevat näkyvät palamishiukkaset (jotka liittyvät pitkään kytteviin paloihin) aikaisemmin kuin ionisaatiotekniikkaan perustuvat varoittimet. Kotona syttyvät tulipalot kehittyvät eri tavoin, eivätkä ne ole useinkaan ennustettavissa. Kidde suosittelee asentamaan sekä ionisaatiotyypiset että valosähkötyypiset varoittimet.

Lämpövaroitimet ovat hyödyllisiä tiloissa, joihin kerääntyy kondensaatiota, jotka ovat pölyisiä tai joissa on korkea kosteusprosentti, kuten keittiöissä ja ullakkotiloissa. Lämpövaroitimet TÄYTYY AINA liittää yhteen palovaroittimien kanssa.

Lämpövaroitin on luokan A2 laite ja antaa hälytyksen, kun lämpötila on 54 °C – 70 °C. Ne eivät sovellu itsenäiseksi paloturvalliteeksi, vaan niitä on aina käytettävä ja ne on liitettävä yhteen palovaroittimien kanssa.

Jos laitteessa on vaihdettavat paristot, niiden täytyy olla oikeantyyppiset ja hyväkuntoiset ja ne on asennettava oikein.

Pelkällä verkkovirralla käyvät varoittimet eivät toimi, jos virransaanti on keskeytynyt esim. sähkön aiheuttamasta palosta, sulakkeen palamisesta tai verkkovirran katkaisemisesta johtuen.

Kaikkien varoittimien toiminta on testattava säännöllisesti. Näin varmistetaan, että paristot ja hälytyspiirit toimivat oikein.

Paloturvallisuus asuintiloissa perustuu lähinnä siihen, että asukkaat saavat varoituksen hyvissä ajoin, minkä jälkeen he poistuvat rakennuksesta. Asuintilojen palohälytysjärjestelmät pystyvät pelastamaan noin puolet asukkaista tulipalon sattuessa. Uhrin voivat olla lähellä palon syttymislähdettä, liian vanhoja tai nuoria tai fyysisiltä tai henkisiltä kyvyiltään vajavaisia, eivätkä sen vuoksi kykene poistumaan, vaikka hälytys tulisikin hyvissä ajoin. Tällaisia henkilöitä on pyrittävä suojaamaan muilla tavoin, tai heidät on pelastettava auttamalla heitä poistumaan rakennuksesta.

Palovaroittimet eivät hälytä, jos savu ei pääse laitteeseen. Tästä syystä palovaroittimet eivät välttämättä havaitse tulipaloja, jotka alkavat savupiipusta, seinistä, katoilta, suljettujen ovien takaa tai eri kerroksesta. Jos varoitin on asennettu makuuhuoneen ulkopuolelle tai eri kerrokseen, se ei välttämättä herätä sikeästi nukkuvaa. Samoin lämpövaroitimet hälyttävät vain, jos ne on asennettu oikeaan paikkaan lämmön tunnistamista varten. Alkoholin ja huumeiden käyttö saattaa myös heikentää henkilön kykyä kuulla varoittimen ääni. Turvallisuuden varmistamiseksi palovaroitintä tulisi asentaa jokaiseen makuuhuoneeseen talon jokaisessa kerroksessa. Jos asukkaalla on kuulovamma, hänen tulisi asentaa lisäksi vilkkuvalle valolle varoitavat laitteet näkyvää hälytystä varten.

Vaikka palo- ja lämpövaroitimet voivat pelastaa ihmisenkinä varoittamalla tulipalosta hyvissä ajoin, ne eivät korvaa vakuutusta. Talonmistajilla ja vuokralaisilla on oltava asianmukainen omaisuusvakuutus.

Asuintilojen palovaroitinjärjestelmät pystyvät pelastamaan noin puolet asukkaista tulipalon sattuessa. Uhrin ovat usein lähellä palon syttymislähdettä, niin vanhoja tai nuoria tai fyysisiltä tai henkisiltä kyvyiltään vajavaisia, etteivät kykene poistumaan, vaikka hälytys annetaan hyvissä ajoin. Tällaiset henkilöt on pelastettava käyttämällä muita keinoja, kuten auttamalla heitä poistumaan. Jos varoitin on asennettu makuuhuoneen ulkopuolelle tai eri kerrokseen, se ei välttämättä herätä sikeästi nukkuvaa. Alkoholin ja huumeiden käyttö saattaa myös heikentää henkilön kykyä kuulla palovaroittimen ääni. Turvallisuuden varmistamiseksi palovaroitintä tulisi asentaa jokaiseen makuuhuoneeseen talon jokaisessa kerroksessa.

Jos olet tähän käyttöohjeeseen perehtymisen jälkeen sitä mieltä, että palovaroittimesi on jokin vika, älä yritä korjata laitetta. Katso osa 14. Ota yhteyttä asentajaan, jälleenmyyjään tai vuokranantajaan.

14. Huolto ja takuu

Takuu

Kidde Fymetics takaa ostajalle, että oheisessa varoittimessa ei esiinny materiaali-, valmistus- tai suunnitteluvikoja normaalissa käytössä ja normaalisti huollettuina 6 vuoden aikana, lukuun ottamatta mukana toimitettua vaihdettavaa paristoa. Tämä pitenee 10 vuoteen (ostopäivästä lukien) kiinteästi sähköverkkoon liitettävien ladattavien tuotteiden kohdalla, paristovarmennus/kenno mukaan lukien.

Takuuta ei voi siirtää. Meidän tämän takuun mukainen korvausvastuumme sinulle rajoittuu osan korjaukseen tai vaihtoon, mikäli havaitsemme siinä materiaali-, valmistus- tai suunnitteluvirheen, olevalle asiakkaalle maksutonta, jos hän lähettää meille varoittimen sekä kuitin, josta näkyy ostopäivä, osoitteeseen Kidde Finland Oy, Vetokuja 4, 01610 Vantaa. Asiakkaan on maksettava postimaksu.

Tämä takuu ei ole voimassa seuraavissa tilanteissa: jos varoitinta on vaurioitettu, muutettu, laiminlyöty, käytetty väärin, se on purettu tai likaantunut tai siihen on tehty muutoksia ostopäivän jälkeen tai jos se ei toimi väärän valinnan, sijoituspaikan, asennuksen, kunnossapidon tai puutteellisen AC- tai DC-sähkövirran takia tai jos vaurio johtuu laitteen mukana toimitettujen ohjeiden noudattamatta jättämisestä.

Kidde Fyrnetics -yhtiön tämän varoittimen myynnistä johtuva tai tämän takuun mukainen korvausvastuu ei missään tapauksessa ylitä varoittimen vaihdosta aiheutuvia kustannuksia, eikä se myöskään ole missään tapauksessa vastuussa varoittimen toimintahäiriöistä tai tämän tai muun nimenomaisen tai oletetun takuun rikkomisesta johtuvista välillisistä menetyksistä tai vahingoista eikä vahingoista, jotka johtuvat laitteen mukana toimitettujen ohjeiden noudattamatta jättämisestä. Tämä takuu ei vaikuta asiakkaan lakisääteisiin oikeuksiin.

Kidde Fyrnetics ei anna paristojen suhteen minkäänlaista takuuta, suoraa tai epäsuoraa, kirjallista tai suullista, niiden tyydyttävästä laadusta tai sopivuudesta tiettyyn tarkoitukseen, paitsi sisäänrakennettujen ladattavien kennojen suhteen.